

prio®



AVANTGARDE

Артикул SDX600, SDX_____

РУКОВОДСТВО ПО ЭКСПЛУАТАЦИИ

Внимание!

Перед началом эксплуатации, пожалуйста, ознакомьтесь с настоящим руководством. Рекомендуем сохранить его для обращений в будущем.

Общие указания по технике безопасности

Внимание! Существует риск несчастного случая! Существует опасность для жизни и здоровья! Данное изделие не относится к источникам повышенной опасности, однако, как и всякое устройство, подключаемое к электросети, требует соблюдения техники безопасности. Несоблюдение правил эксплуатации изделия, изложенных в настоящей инструкции, может привести к причинению смерти или вреда здоровью, а также имущественному ущербу.

- Изделие предназначено только для использования в бытовых условиях внутри помещений.
- Не оставляйте детей вблизи изделия без присмотра.
- Не подпускайте к изделию животных.
- Не вставляйте и не вытаскивайте вилку из розетки мокрыми руками.
- Не вытаскивайте вилку из розетки за кабель.

- Не вставайте на изделие и не кладите на него вещи и предметы.
- Не размещайте его в неvented лируемых коробах, нишах, чехах и т.п.
- Исклучите возможность попадания воды и иных жидкостей на помпу, переключатели и блок питания.
- Не разбирайте помпу, переключатели и блок питания. Внутри нет частей, обслуживаемых потребителем.

При длительных перерывах в работе, при любых манипуляциях с изделием, при проведении обслуживания отключайте изделие от электрической и водопроводной сети.

- При подключении и эксплуатации изделия соблюдайте применимые нормы и ограничения, установленные техническими требованиями: диапазоны рабочих температур, давления, характеристики электрической сети, правила эксплуатации.
- Это изделие не предназначено для использования детьми, людьми с ограниченными физическими, сенсорными, умственными способностями или лицами, у которых нет опыта и знаний, если их действия не контролируются или если они не проинструктированы относительно

использования изделия лицом, отвечающим за безопасность.

- По истечении срока службы изделие подлежит демонтажу и утилизации.

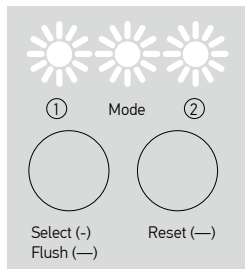
Проверьте требования к электросети.

- Настоящее изделие должно подключаться к исправной, находящейся внутри помещений бытовой однофазной электросети с номинальным напряжением 110-240 В, частотой 50/60 Гц, имеющей автоматическую защиту от перегрузок и короткого замыкания. Предельный электрический ток указан на этикетке изделия, а также в разделе «Технические характеристики». Запрещается подключение изделия к нештатным, неисправным, временным, находящимся вне помещений электрической сети и розеткам.
- В случае аварии или повреждения изделия первым делом обесточьте электрическую розетку, к которой подключено изделие. Затем вытащите вилку из розетки.
- Это изделие не предназначено для работы с подключением к электросети через удлинитель, сетевой фильтр, трансформатор, разветвитель и т.п. или розетку, разветвляемую с другим электроприбором.

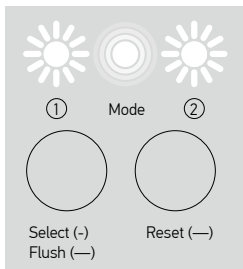
Назначение

Изделие предназначено для доочистки холодной водопроводной воды из систем центрального водоснабжения в бытовых целях.

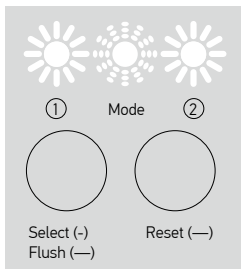
Описание



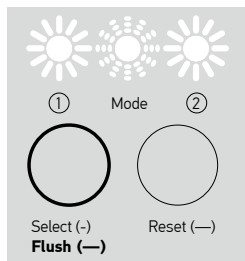
Готов



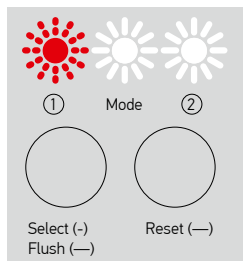
Фильтрация



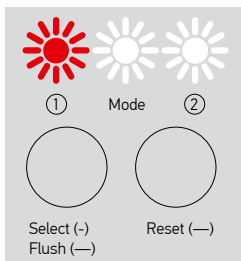
Автоматическая промывка



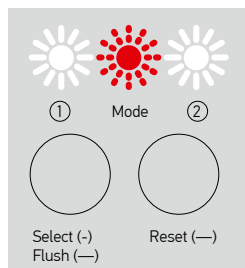
Удерживайте Flush для включения промывки



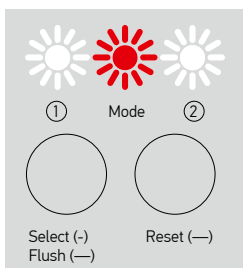
Ресурс картриджа 1 заканчивается



Ресурс картриджа 1 исчерпан



Режим блокировки после 60 мин непрерывной работы. Отключите и включите питание для сброса.



Сработала защита от протечки. Отключите и включите питание для сброса.

Технические характеристики

- Допустимая температура воды: от +5 до +35°C.
- Допустимая температура окружающего воздуха: от +5 до +40°C.
- Давление подводимой воды: от 0,05 до 0,4 МПа (от 0,5 до 4,0 кгс/см²)
- Максимальное мгновенное давление на входе (гидроудар): 1,6 МПа (16 кгс/см²).
- Производительность системы, максимальная*: 2800 л/сут.
- Слив в канализацию (дренаж): типично 800 мл/мин. +/- 15% в режиме фильтрации.
- Общее солесодержание в воде на входе*: не более 1000 мг/л (рекомендуемое - до 500 мг/л).
- Обессоливание в установившемся режиме*: до 99%.
- Коэффициент отбора пермеата*: 65-75%.
- Степень очистки (по свободному хлору)*: 99%.
- Общая масса нетто, без воды, не более: 10,0 кг.
- Габаритные размеры блока фильтрации (ширина x глубина x высота): 165x465x390 мм
- Источник электропитания: однофазная сеть переменного тока (AC) 110-240 В, 50/60 Гц; 2,5 А.

Комплект поставки

1. Блок фильтрации с картриджами
2. Блок питания
3. Кран чистой воды
4. Тройник с шаровым краном
5. Дренажная муфта
6. Комплект для подключения байпаса
7. Пластиковая подводка:
3/8" – 3 м, 1/4" – 5 м
8. Обратный клапан
9. Ключ для фитингов
10. Руководство по эксплуатации

Подключение

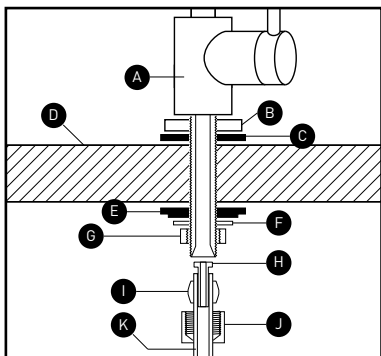
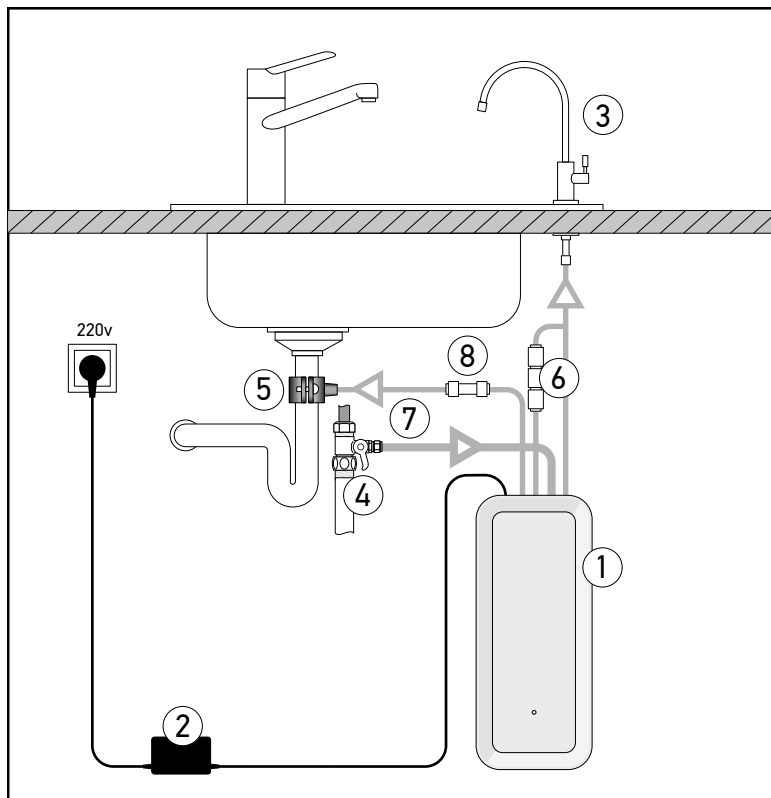
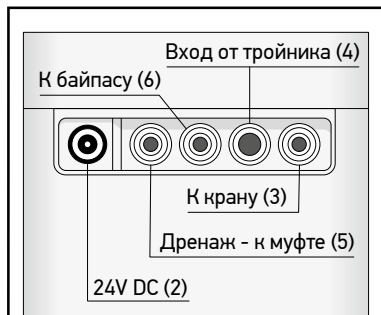
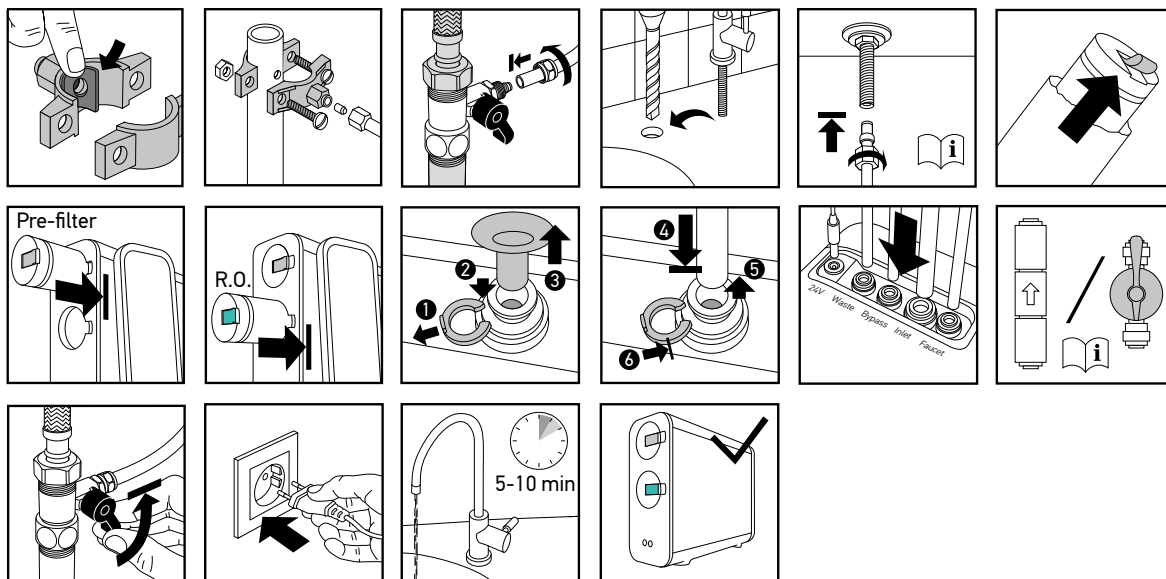


Схема монтажа крана чистой воды

- A. кран для чистой воды
- B. диск подставка
- C. резиновая опора
- D. мойка / столешница
- E. прижимное крепление
- F. шайба
- G. гайка
- H. вставка
- I. обжимное кольцо
- J. гайка
- K. пластиковая трубка

Установка и первое включение

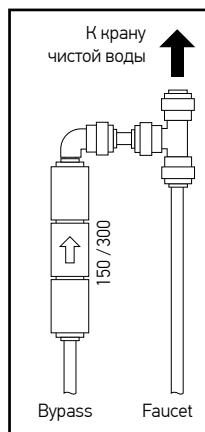


Байпас

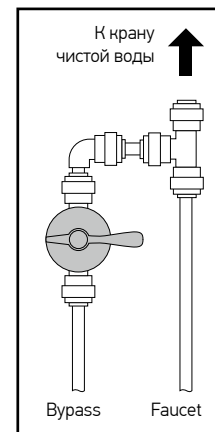
Система SDX6XX позволяет подобрать солесодержание очищенной воды в зависимости от качества водопроводной воды и ваших вкусовых предпочтений. Для этого вы можете воспользоваться входящим в комплект набором для подключения байпаса. Для выбора подходящего варианта воспользуйтесь таблицей справа. Приведенные значения солесодержания являются ориентировочными, так как зависят от множества факторов: состава водопроводной воды, ее температуры и давления, ресурса картриджей и др.

Солесодержание водопроводной воды, ppm	Солесодержание очищенной воды, ppm		
	Без байпаса	Байпас 150 мл/МИН	Байпас 300 мл/МИН
200	10	27	42
300	15	41	63
400	20	55	83
500	25	68	104

С байпасом:



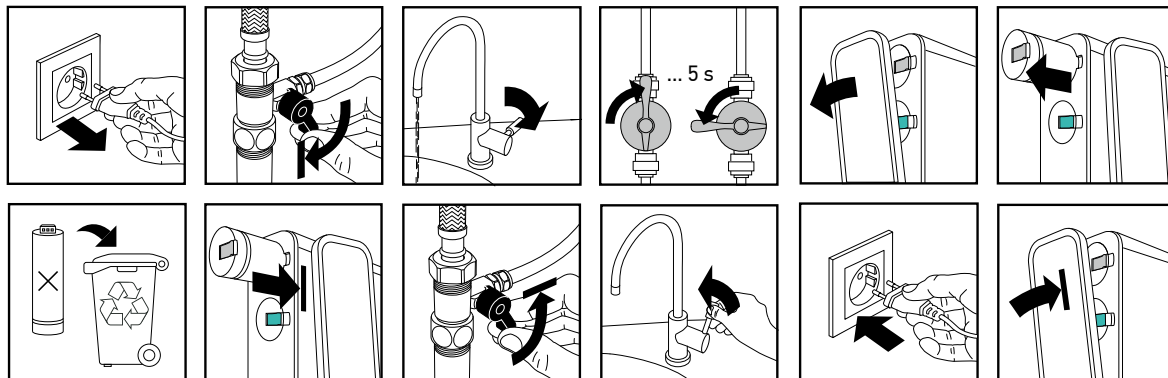
Без байпаса:



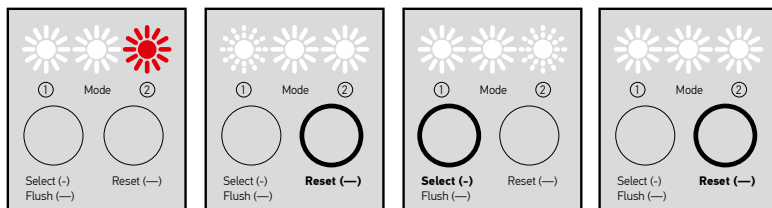
Замена картриджей

№ ступени	Тип	Ресурс	Артикул	Купить онлайн
①	Предфильтр: механическая очистка + прессованный активированный уголь	~15000 литров или 1 год	K820	
②	Обратноосмотическая мембрана	~50000 литров пермеата или 4 года	K852	

Последовательность действий при замене картриджей



Сброс счетчика ресурса картриджа



Ресурс картриджа 2 исчерпан

Удерживайте Reset для переключения в режим сброса

Нажмите Select для выбора картриджа

Удерживайте Reset для сброса счетчика

Предупреждения

- Не используйте в пищевых целях первые 5-10 литров воды после замены фильтрующих элементов или перед первым использованием.
- Непосредственно после установки системы или замены фильтрующих элементов не оставляйте систему без присмотра в течение ближайших 2-х часов: убедитесь, что система работает исправно, отсутствуют течи воды.
- Не подключайте систему к трубопроводу горячей воды.
- Для обеспечения высокого качества питьевой воды своевременно заменяйте фильтрующие элементы.
- Оберегайте обратноосмотическую систему в целом от воздействия прямого солнечного света.
- Установите систему в недоступном для детей месте.
- Если система не будет использоваться в течение долгого времени, закройте кран подачи воды и выньте вилку из электрической розетки.
- Перед возобновлением использования системы после длительного перерыва выполните операции как при первичном включении. При простое системы в течение более 4-х недель возобновление ее эксплуатации возможно только после замены всех фильтрующих элементов на новые и проведения всех операций как при первичном включении.
- Соблюдайте осторожность при погрузке, разгрузке, перемещении и монтаже системы.
- Не используйте систему для очист-

ки микробиологически небезопасной воды или воды неизвестного качества без соответствующей предварительной дезинфекции воды.

- Перед установкой изделия убедитесь в том, что ваша водопроводная система исправна и соответствует техническим требованиям по условиям эксплуатации изделия. Недопустима эксплуатация фильтра в иных условиях давления и температур, чем указанные в настоящей инструкции. Помните! Обязательства производителя, вытекающие из установленных срока службы изделия и гарантийного срока, распространяются только на правильно установленные изделия, эксплуатируемые в соответствии с условиями настоящей инструкции. Например, неправильное (некачественное) подключение, самостоятельное подключение - т.е. отказ от услуг квалифицированных специалистов по установке, несоблюдение правил монтажа и эксплуатации, несвоевременное техническое обслуживание изделия (в том числе несвоевременная замена сменных фильтрующих элементов), использование неоригинальных фильтрующих элементов, освобождают производителя от ответственности в случае аварии фильтра.

Транспортировка и хранение

Транспортирование изделия допускается любым видом транспорта (кроме неотапливаемых отсеков в холодное время года). Хранение изделия производится в упакованном виде, не допуская высу-

шивания, замерзания, действия прямого солнечного света, на расстоянии не менее 1 м от отопительных приборов, при температуре окружающего воздуха не ниже 5°C и не выше 40°C, вдали от веществ с сильным запахом.

Гарантийный срок хранения изделия до начала эксплуатации – 3 года с даты производства.

Гарантийные обязательства

Предприятие-изготовитель гарантирует исправную работу системы при соблюдении правил хранения, установки и эксплуатации, изложенных в настоящей инструкции, в течение 24 месяцев со дня продажи. При отсутствии даты продажи и штампа торгующей организации срок исчисляется с даты производства. По поводу гарантийного обслуживания просьба обращаться по месту приобретения системы либо непосредственно к изготовителю.

Срок службы изделия 6 лет. По окончании срока службы изделие должно быть выведено из эксплуатации.

Указанные срок службы и гарантийный срок не распространяются на сменные фильтрующие элементы, которые являются расходным материалом. Срок хранения (до начала использования) фильтрующих элементов – 3 года с даты производства. Срок службы фильтрующих элементов:

K820 - 12 месяцев;

K852 - 48 месяцев

с начала использования. По окончании срока службы фильтрующего элемента либо исчерпания ресурса (в зависимости от того, что раньше наступит) он должен быть выведен из эксплуатации и заменен на новый.

Указанный срок службы не распространяется на фильтрующие элементы в установленном фильтре при его простое более 4-х недель.

Производитель освобождается от ответственности в случаях:

- нарушения потребителем правил монтажа (установки) и эксплуатации изделия, изложенных в настоящей инструкции
- изделие или его части имеют внешние механические повреждения
- сменные фильтрующие элементы выработали свой ресурс, но не были своевременно заменены
- изделие использовалось не по назначению
- утрачена настоящая инструкция с проставленными датами производства и/или продажи и отсутствуют иные способы установить сроки эксплуатации изделия
- при использовании потребителем сменных фильтрующих элементов иных производителей
- при установке и эксплуатации водочистителя с превышением пределов, установленных техническими требованиями по условиям эксплуатации изделия
- при действии обстоятельств непреодолимой силы
- в других случаях, предусмотренных законодательством.

Юридические оговорки

Производитель оставляет за собой право вносить в конструкцию изделия изменения, неоговоренные в настоящей инструкции, которые не влияют на функциональность изделия.

Хотя были предприняты все необходимые меры по проверке текста настоящей инструкции, производитель не гарантирует ее полноту или отсутствие ошибок.

Данное изделие было разработано, изготовлено и протестировано таким образом, чтобы быть полезным и эффективным для заявленных целей в типовых сценариях использования. Изготовитель не гарантирует соответствие изделия ожиданиям, не признаёт подразумеваемые гарантии, не гарантирует целесообразность и эффективность использования изделия в конкретной обстановке или условиях или для определенной цели, включая возможность или невозможность его использования конкретным лицом, если только такая обязанность не возложена на изготовителя законом или по отдельному договору.

Свидетельство о приемке и сведения об изготовителе

Фильтр Prio® соответствует техническим условиям ТУ 3697-001-11267172-2012 и признан годным к эксплуатации.

Модель: SDX600 SDX_____

Дата выпуска: _____

ОТК: _____

Дата продажи: _____

Штамп продавца:

Замена сменных фильтрующих элементов (только в Москве, услуга платная):

Тел. +7 (495) 510-98-82

Служба сервиса и поддержки пользователей:

Тел. +7 (495) 782-48-48

Изготовитель:

ООО «ДВТ Экотехнологии РУС»
Россия, 129090, г. Москва,
ул. Щепкина, д. 28,
офис №318
Сделано в России.



Prio, логотип Prio являются зарегистрированными товарными знаками DWT Deutsche Wassertechnologien GmbH, Германия.