



НОВАЯ ВОДА®

НОВОЕ КАЧЕСТВО ЖИЗНИ

Фильтры для воды. С 1996 года.

Руководство по эксплуатации к фильтрам: E200/E210/E220/E300/E310/E312

Уважаемый покупатель!

Благодарим Вас за покупку. Приобретенный Вами фильтр для воды обладает рядом преимуществ: привлекательный дизайн, надежность, стационарное подключение и совместимость с любым типом водопроводной системы, простота использования и обслуживания, отличные параметры очистки воды, применение качественных материалов, имеющих пищевой допуск, низкая стоимость владения.

Водоочиститель уже укомплектован фильтрующими картриджами, так что Вы можете начать пользоваться изделием сразу после установки.

Перед началом использования фильтра просим внимательно ознакомиться с настоящей инструкцией.

Назначение

Фильтр для очистки воды, стационарно подключаемый к водопроводу с выводом очищенной воды на мойку через отдельный кран, E200 (E210, E220, E300, E310, E312) (далее по тексту «водоочиститель» или «водоочистители серии E») предназначен для комплексной очистки водопроводной холодной воды (из систем муниципального водоснабжения) в бытовых условиях от механических частиц (ржавчины, песка, ила и т.п.), а также хлорорганических соединений, нефтепродуктов, пестицидов, тяжелых металлов, растворенного железа и иных органических и неорганических веществ (в зависимости от модификации и установленных фильтрующих картриджей).

Водоочиститель с помощью тройника и шарового крана, входящих в комплект поставки, подключается стационарно в водопровод холодной воды у точки потребления воды (как правило, под кухонной мойкой) с выводом вверх отдельного крана для очищенной воды. При этом водопроводная вода проходит последовательно через несколько фильтрующих картриджей и подается очищенной через специальный кран при его открытии в режиме «по требованию».



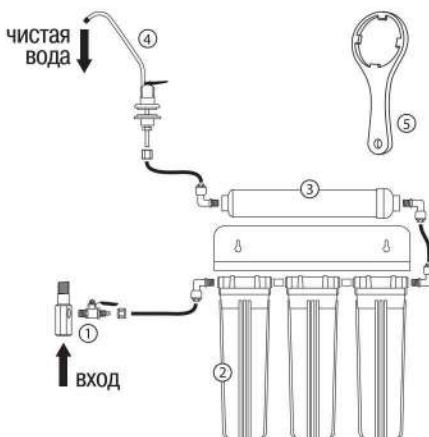
Пример установки водоочистителя E300

Комплект поставки

1. Водоочиститель с фильтрующими картриджами в сборе – 1 шт.
2. Тройник с шаровым краном – 1 комплект
3. Кран для очищенной воды – 1 комплект
4. Ключ для откручивания корпусов – 1 шт.
5. Трубка пластиковая (шланг) – 1 моток
6. Руководство по эксплуатации – 1 шт.

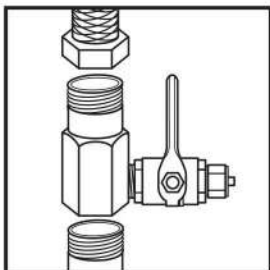
Принципиальная схема подключения

1. Тройник с шаровым краном
2. Корпус с фильтрующими картриджами (два корпуса - для моделей E200/E210/E220, три корпуса - для моделей E300/E310/E312)
3. Постфильтр угольный (только для моделей E310/E312/E220)
4. Кран для чистой воды
5. Ключ для откручивания корпусов



Установка фильтрующей системы (краткое руководство)

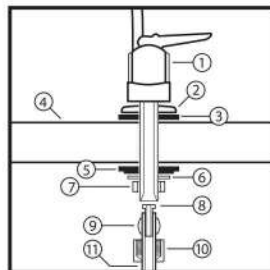
Подробнее о процедуре установки см. раздел «Установка водоочистителя».



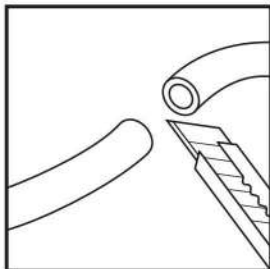
1. Перекройте доступ воды к мойке, установите в водопроводную магистраль холодной воды тройник с шаровым краном.



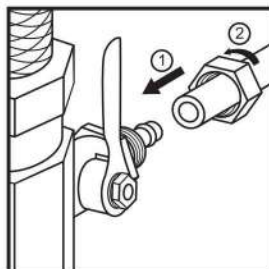
2. Просверлите отверстие под кран в мойке.



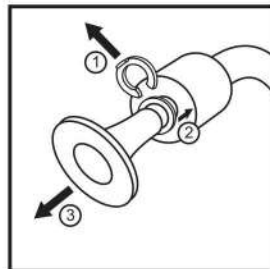
3. Установите кран.
1. Кран для чистой воды;
2. Диск-подставка; 3. Резиновая опора;
4. Мойка/столешница; 5. Прижимное крепление; 6. Шайба; 7. Гайка; 8. Вставка;
9. Обжимное кольцо; 10. Гайка;
11. Пластиковая трубка.



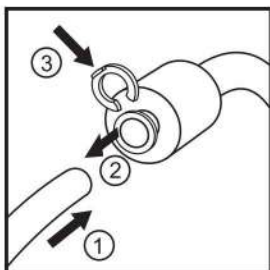
4. Разрежьте пластиковую трубку (шланг) на две части. Длина частей выбирается на месте.



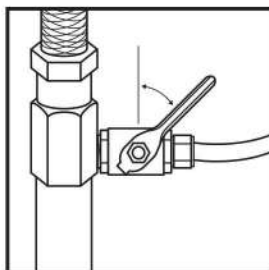
5. Присоедините один из отрезков шланга к шаровому крану.



6. Перед установкой шлангов удалите из концевых фитингов заглушки. 1. Извлечь; 2. Утопить; 3. Вытянуть.



7. Подключите шланги к фитингам. Подробнее читайте в разделе «Подключение шлангов к фитингам» 1. Втолкнуть; 2. Вытянуть; 3. Вставить.



8. После завершения установки осторожно откройте подачу холодной воды и проверьте герметичность всех соединений. Отрегулировать скорость потока на уровне 1-2 л/мин.

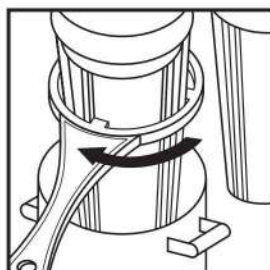


10-15
литров

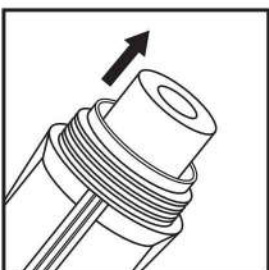
9. Слейте первые 10-15 литров воды. Это требуется для промывки картриджа от угольной пыли. После промывки фильтр готов к работе.

Замена картриджа

Подробнее см. раздел «Замена фильтрующих картриджа».



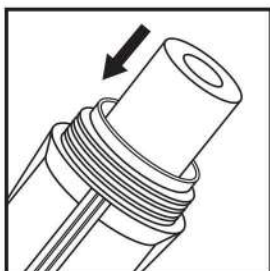
1. Перекройте подачу воды к фильтру, подставьте емкость объемом не менее литра под корпус картриджа, отверните корпус специальным ключом.



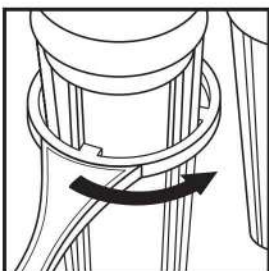
2. Извлеките отработавший картридж из корпуса.



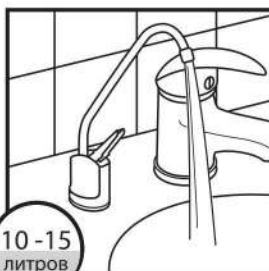
3. Промойте корпус и крышку фильтра водопроводной водой.



4. Извлеките новый картридж из технологической упаковки и установите его в корпусе, соблюдая правильное направление движения потока.



5. Наверните корпус с картриджем на крышку рукой до упора, а затем затяните с помощью ключа. Повторите процедуры 1-5 для оставшихся картриджами.



10-15
литров

6. Слейте первые 10-15 литров воды. Это требуется для промывки картриджа от угольной пыли. После промывки фильтр готов к работе.

Отличительные особенности модификаций водоочистителей серии E

Модификация	E200	E210	E220	E300	E310	E312
Ваш водоочиститель						
Назначение	универсальная очистка	универсальная очистка	универсальная очистка, умягчение	универсальная очистка, умягчение	универсальная очистка, умягчение	универсальная очистка, обезжелезивание
Кол-во корпусов с фильтрующими картриджами	2	2	2	3	3	3
Наличие дополнительной ступени тонкой очистки	нет	нет	да	нет	да	да
Количество фильтрующих картриджей	2	2	3	3	4	4
Тип крана для чистой воды	поршневой	керамический шаровый	поршневой	поршневой	керамический шаровый	керамический шаровый
Тип корпусов	с одинарным уплотнением	с двойным уплотнением	с одинарным уплотнением	с одинарным уплотнением	с двойным уплотнением	с двойным уплотнением
Первый корпус прозрачный	нет	да	нет	нет	да	да
Картридж 1-й ступени	K100	K100	K604	K100	K100	K604
Картридж 2-й ступени	K200 или K205	K200 или K205	K300	K300	K200 или K205	K400
Картридж 3-й ступени	–	–	K886	K200 или K205	K300	K200 или K205
Картридж 4-й ступени	–	–	–	–	K896	K896
Размер основного блока (ШхГхВ, не более), мм	300 x 130 x 300	315 x 130 x 300	300 x 130 x 385	415 x 130 x 300	395x 130x385	395x 130 x385
Вес (основного блока, без воды, не более), кг	3,0	3,0	3,8	4,3	5,0	5,0

Параметры фильтрующих картриджей

В водоочистителях серии Е используются фильтрующие картриджи со следующими характеристиками.

Артикул картриджа	Фильтрующий материал	Назначение	Ресурс ¹	Срок до замены ²
K100	Полипропилен 5 мкм	Удаление механических примесей, крупнее 5 мкм (ржавчины, песка, ила и т.п.)	До 20 тыс. л (но не более 6 мес.)	4-6 мес.
K200	Прессованный активированный уголь из скорлупы кокосовых орехов	Универсальная сорбция органических и неорганических примесей (хлора, хлорорганических соединений, пестицидов, бензола, нефтепродуктов, тяжелых металлов и т.п.), улучшение вкуса, устранение запаха воды	До 4000 л (но не более 6 мес.)	4-6 мес.
K205	Гранулированный активированный уголь из скорлупы кокосовых орехов	Улучшение вкуса, устранение запаха воды		
K300	Na-катионитовая ионообменная смола	Умягчение (удаление солей жесткости Ca ²⁺ , Mg ²⁺), улучшение вкуса воды	До 4000 л (но не более 6 мес.)	3-6 мес.
K400	Синтетический цеолит, гранулированный активированный уголь	Обезжелезивание (удаление растворенного железа Fe ²⁺), улучшение вкуса воды	До 4000 л (но не более 6 мес.)	3-6 мес.
K604	Полипропилен 5 мкм, гранулированный активированный уголь	Удаление механических примесей и универсальная сорбция органических и неорганических примесей	До 2000 л (но не более 6 мес.)	3-6 мес.
K886	Активированный уголь из скорлупы кокосового ореха, бактериостатические присадки на основе серебра	Универсальная сорбция органических и неорганических примесей, улучшение вкуса, устранение запаха воды, финишная тонкая очистка воды	До 4000 л (но не более 6 мес.)	6 мес.
K896				

1. Приблизительно. Ресурс фильтрующего картриджа зависит от степени загрязнения исходной воды и режима использования водоочистителя. Указанные значения достигнуты на модельных растворах. Степень очистки изменяется в процессе эксплуатации. Ограничение по сроку обусловлено возможностью бактериологического загрязнения фильтрующей среды в условиях комнатных температур.

2. Приблизительно. Указан в предположении, что ежедневное потребление очищенной воды – до 10 л. Зависит от степени загрязнения исходной воды и условий эксплуатации водоочистителя.

Технические характеристики и условия эксплуатации изделия

- Допустимая температура воды: от +5 до +35° С.
- Рабочая температура воды: от +5 до +18° С.
- Допустимая температура окружающего воздуха: от +5 до +40° С.
- Рабочая температура окружающего воздуха: от +14 до +24° С.
- Давление подводящей воды: от 0,14 до 0,8 МПа (от 1,4 до 8 кгс/см²).
- Максимальное мгновенное давление на входе (гидроудар): 1,6 МПа (16 кгс/см²).
- Тип подсоединения: «под мойку» (under sink).
- Тип корпусов: Slim Line.
- Рекомендуемая производительность: 1-2 л/мин.
- Степень очистки от механических примесей размером более 5 мкм: до 99% (степень очистки зависит от степени загрязненности исходной воды и изменяется в процессе эксплуатации).
- Степень очистки от растворенных примесей (по свободному хлору): до 99% (степень очистки зависит от степени загрязненности исходной воды и изменяется в процессе эксплуатации).
- Срок службы водоочистителя (без картриджей) – 5 лет. По окончании срока службы изделие должно быть выведено из эксплуатации.

Описание водоочистителя

Водоочиститель состоит из двух (модели E200/E210/E220) или трех (модели E300/E310/E312) корпусов с фильтрующими картриджами внутри, соединенных последовательно и скрепленных металлическим кронштейном. К водопроводной сети водоочиститель подключается стационарно с помощью тройника и шарового крана. На выходе из водоочистителя устанавливается кран для очищенной воды (как правило, он выводится на мойку). При постоянно открытом шаровом кране водопроводная вода при открывании крана для очищенной воды последовательно проходит через фильтрующие картриджи в корпусах, постфильтр тонкой очистки (только для моделей E310/E312/E220) и выливается очищенной через кран.

Установка водоочистителя

Данное изделие должно устанавливаться на месте эксплуатации специалистом, имеющим соответствующую квалификацию и подготовку.

Как правило, установка водоочистителя производится на кухне (у точки потребления воды). При выборе места установки следует учитывать следующее: 1) удобство каждодневного использования, 2) удобство регулярного обслуживания. Не следует устанавливать водоочиститель в такое место, где его обслуживание будет затруднено. Избегайте попадания прямых солнечных лучей на установленный водоочиститель.

Способ установки водоочистителя выбирается в зависимости от планировки Вашей кухни и конфигурации системы водопровода. Возможна установка рядом или под мойкой с навеской основного блока на стену.

При подключении водоочистителя к магистрали следует:

- Перекрыть поступление холодной воды к мойке.
- Установить в водопроводную магистраль холодной воды тройник и шаровый кран (1).
- Внимание! При установке этих элементов не перетягивайте соединения! Это может привести к разрушению тройника или крана, в том числе — к скрытому (с отдаленными последствиями). Количество используемого гидроизоляционного материала (тефлоновой ленты и проч.) не должно быть чрезмерным! Обратитесь к профессиональному сантехнику для установки данных элементов в магистраль холодной воды.
- Установить основной блок в удобном для его эксплуатации месте (например, навесить на стену под мойкой). Для этого в металлическом кронштейне изделия предусмотрены соответствующие отверстия).
- Просверлить отверстие под кран (4) в мойке и установить его. Сверление отверстия в мойке следует выполнять только в том случае, если имеется уверенность, что мойка не будет разрушена при этой процедуре. Особую осторожность следует проявить при сверлении отверстий в керамических, фарфоровых, гранитных, мраморных, тефлоновых, из искусственного камня и проч. мойках. При невозможности сделать отверстие в мойке, кран можно установить также в столешнице либо навесить на стену на кронштейне.
- Собрать с помощью входящей в комплект поставки пластиковой трубки (шлангов) систему «магистраль → основной блок водоочистителя → кран» в соответствии со схемой подключения.

При монтаже пластиковая трубка (шланг) разрезается на две части (длина частей выбирается на месте). Одним отрезком соединяют шаровый кран (1) с входным концевым фитингом (штуцером) на входе первого корпуса водоочистителя. Вторым отрезком соединяют выходной концевой фитинг на выходе из последнего корпуса водоочистителя (для моделей E200/E210/E300) или на выходе из постфильтра тонкой очистки (для моделей E310/E312/E220) с краном для чистой воды (4).

Перед установкой шлангов удалите из концевых фитингов заглушки (если они еще не удалены).

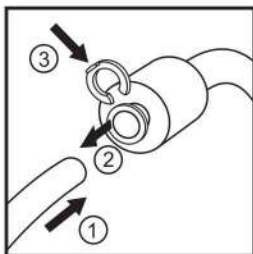
При подключении шлангов соблюдайте направление движения воды через водоочиститель. Вход воды в основной блок водоочистителя осуществляется со стороны того корпуса, в котором установлен картридж K100 (или K604).

Процедура удаления заглушек и подключения/отключения шлангов к фитингам описана в разделе «Подключение шлангов к фитингам».

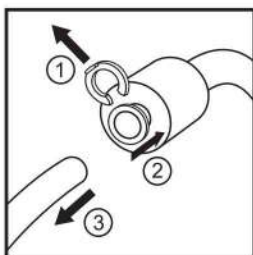
Внимание! Для обеспечения нормальной работы водоочистителя, а также во избежание аварийных ситуаций, связанных со скачками давления воды в трубопроводе (например, при подаче воды после ее отключения), изготовитель рекомендует при подключении использовать дополнительно регулятор давления, устанавливаемый в магистраль непосредственно перед водоочистителем. Для приобретения регулятора обращайтесь по адресу: г.Москва, ул. Б.Семеновская, д.42/2, тел. (495) 369-03-12 или в специализированные магазины сантехники.

Подключение шлангов к фитингам

Категорически запрещается без необходимости выкручивать штуцера (концевые фитинги) из водоочистителя во избежание последующей потери герметичности соединения. Подключение-отключение шлангов от концевых фитингов выполняется без использования инструментов и может быть выполнено в случае необходимости неоднократно. Не прикладывайте силу при данной процедуре!



Для подключения шланга к фитингу следует: открыть замок фитинга – подковообразную защелку – (при его наличии – данная деталь фитинга может отсутствовать, что не является неисправностью или некомплектностью), т.е. временно снять его, затем вставить шланг рукой до упора в отверстие фитинга и зафиксировать шланг возвратным движением концевой зажима фитинга, установить замок на прежнее место. 1. Втолкнуть; 2. Вытянуть; 3. Вставить.



Для отключения шланга (заглушки) от фитинга следует: открыть замок фитинга (т.е. временно снять его), прижать и удерживать рукой концевой зажим фитинга в направлении, противоположном движению шланга (заглушки) при его вытягивании из отверстия фитинга, вытянуть шланг (заглушку) рукой из отверстия, установить замок фитинга на прежнее место. 1. Извлечь; 2. Утопить; 3. Вытянуть.

После установки водоочистителя осторожно откройте подачу холодной воды краном (1) и убедитесь в герметичности всех соединений. Если заметите протекание воды из-под крышки корпусов или иных соединений, подтяните или заново подсоедините их.

Установите (отрегулируйте) максимальный расход воды через водоочиститель с помощью шарового крана (1) на уровне 1-2 л/мин. при полностью открытом кране (4) для очищенной воды.

После завершения установки первые 10-15 литров воды слейте. Это требуется для промывки картриджей от угольной пыли и внутренних поверхностей водоочистителя после хранения и транспортировки. При этом из водоочистителя может некоторое время вытекать вода серого цвета. После завершения промывки водоочиститель готов к работе.

В течение периода длительностью до двух недель после первичной установки водоочистителя и после замены картриджей из водоочистителя может вытекать вода мутного цвета. Если такой воде дать отстояться несколько минут, она становится полностью прозрачной. Мутность объясняется наличием мельчайших пузырьков воздуха в воде, прошедшей через водоочиститель в условиях, когда в его внутреннем пространстве еще сохраняется воздух. Требуется время, пока этот воздух путем растворения в воде не будет постепенно вынесен наружу. Употребление такой воды является абсолютно безопасным.

Эксплуатация водоочистителя

В режиме нормальной эксплуатации водоочистителя должен быть постоянно открыт шаровый кран (1).

Чтобы набрать очищенной воды, откройте кран для очищенной воды (4). Для прекращения выработки очищенной воды закройте кран (4).

Для качественной очистки воды устанавливайте при каждодневной эксплуатации расход воды через водоочиститель не более 2 л/мин. при полностью открытом кране для очищенной воды (4) (регулируется степенью открытия шарового крана (1)).

Помните! Вода (в особенности при комнатных температурах) является благоприятной средой для размножения различных микроорганизмов. Поэтому при длительных простоях (несколько часов

для теплого помещения) водоочистителя сливайте первые несколько литров воды, прежде чем набирать очищенную воду для пищевых целей.

При длительных простоях (более 2-х дней) водоочистителя следует перекрывать также шаровый кран (1). При возобновлении эксплуатации откройте шаровый кран (1), установите максимальный расход воды через водоочиститель на уровне 1-2 л/мин., слейте первые 10-15 литров очищенной воды.

Внимание! После простоя длительностью более двух недель пользоваться водоочистителем возможно только после замены картриджей всех ступеней на новые и тщательной мойки внутренних поверхностей корпусов водоочистителя.

Замена фильтрующих картриджей

Для максимального использования возможностей водоочистителя и обеспечения нормативного качества воды пользователь должен регулярно производить замену фильтрующих картриджей. При надлежащем обслуживании Ваша система очистки воды будет вырабатывать питьевую воду высокого качества с отличными вкусовыми характеристиками в течение многих лет. Сроки замены картриджей определяются в зависимости от качества исходной воды, режима использования водоочистителя, результатов анализа качества воды, а также исходя из опыта пользователя.

В таблице описания различных модификаций водоочистителя указаны артикулы картриджей, используемые в Вашем водоочистителе на соответствующих ступенях очистки. Приблизительные сроки периодической замены картриджей указаны в таблице параметров фильтрующих картриджей. Срок использования любого картриджа независимо от режима использования водоочистителя и качества исходной воды не должен превышать 6 месяцев. Это связано с опасностью бактериологического загрязнения фильтрующего картриджа в условиях комнатных температур.

Не реже одного раза в 6 месяцев, а также после выработки ресурса, картриджи подлежат замене.

Рекомендуется заменять картриджи всех ступеней одновременно. Для замены следует использовать только оригинальные картриджи «Новая Вода». При использовании картриджей иных производителей изделие снимается с гарантии. Производитель гарантирует высокое качество оригинальных картриджей, а также полное соответствие стандартам их размеров и иных характеристик, существенных для безаварийной и безопасной эксплуатации водоочистителя.

Вниманию владельцев моделей E300 и E310! Вы можете приобрести набор картриджей K100, K200 (или 205), K300 единым комплектом (артикул комплекта K603). Данный набор обойдется Вам дешевле*, чем все три картриджа, приобретаемые по-отдельности.

Для замены картриджей необходимо:

- Перекрывать подачу воды к водоочистителю (закрыть шаровый кран (1)).
- Подставить емкость объемом не менее 1 л под корпус водоочистителя, в котором картридж подлежит замене, для приема остаточной воды из корпуса.
- Отвернуть корпус водоочистителя прилагаемым специальным ключом (5) и удалить из него отработавший картридж.

* Цена устанавливается розничными продавцами и может отличаться от рекомендованной производителем розничной цены.

- Промыть корпус и крышку водоочистителя водопроводной водой.
- Извлечь новый картридж из технологической упаковки, расправить резиновое уплотнительное кольцо (при его наличии) на картридже, установить картридж в корпус водоочистителя, соблюдая направление движения потока.
- Уложить резиновое уплотнительное кольцо (кольца) в канавку корпуса водоочистителя и расправить его. Если кольцо пришло в негодность, следует установить новое кольцо (приобретается дополнительно).
- Навернуть корпус на крышку с картриджем рукой до упора, затем затянуть с помощью ключа (5).
- Повторить всю процедуру для оставшихся корпусов.
- Для замены постфильтра тонкой очистки (только для моделей E310/E312/E220) отсоединить пластиковые шланги от фитингов постфильтра, затем подсоединить шланги к фитингам нового постфильтра с соблюдением направления движения потока.
- Подать воду в водоочиститель и проверить герметичность соединений, после чего водоочиститель готов к повседневному использованию.

После завершения процедуры замены картриджа первые 10-15 литров воды слейте. Это требуется для промывки картриджа от содержащейся в них угольной пыли и т.п.

Предупреждения

- Непосредственно после установки водоочистителя или замены картриджа не оставляйте изделие без присмотра в течение ближайших 2-х часов: убедитесь, что водоочиститель функционирует исправно, отсутствуют течи воды в местах соединений.
- Не используйте в пищевых целях первые 10-15 литров очищенной воды сразу после установки водоочистителя и после замены картриджа.
- При длительных простоях водоочистителя сливайте первые несколько литров воды, прежде чем набирать очищенную воду для пищевых целей.
- При простое более 2-х недель заменяйте картриджи на новые.
- Для обеспечения высокого качества отфильтрованной воды своевременно заменяйте фильтрующие картриджи.
- Во избежание возникновения течей и повреждений не разбирайте водоочиститель в местах заводских соединений.
- Не подключайте водоочиститель к трубопроводу горячей воды.
- Оберегайте водоочиститель от воздействия прямого солнечного света.
- Установите водоочиститель в недоступном для детей месте.
- Если водоочиститель не будет использоваться в течение долгого времени (более двух суток), перекройте подачу воды на водоочиститель, закрыв шаровый кран (1).
- Соблюдайте осторожность при погрузке, разгрузке, перемещении и монтаже водоочистителя.
- Не используйте водоочиститель для очистки микробиологически небезопасной воды или воды неизвестного качества без соответствующей предварительной дезинфекции воды.

Данное изделие должно устанавливаться на месте эксплуатации специалистом, имеющим соответствующую квалификацию и подготовку. Служба сервиса предприятия-изготовителя оказывает такую платную услугу (в некоторых случаях – бесплатную*) в Москве, в других регионах данная услуга может быть доступна со стороны организаций-партнеров (о доступности услуги в Вашем регионе спрашивайте по месту приобретения водоочистителя). В тех случаях, когда в Вашем регионе установка водоочистителя производителем либо продавцом недоступна,

* С ограничениями.

следует во всех случаях воспользоваться услугами квалифицированного слесаря-сантехника организаций ЖКХ по месту Вашего жительства.

Перед установкой изделия убедитесь в том, что Ваша водопроводная система исправна и соответствует техническим требованиям по условиям эксплуатации изделия. Недопустима эксплуатация водоочистителя в иных условиях давления и температур, чем указанные в настоящей инструкции.

Помните! Обязательства производителя, вытекающие из установленных срока службы изделия и гарантийного срока, распространяются только на правильно установленные изделия, эксплуатируемые в соответствии с условиями настоящей инструкции. Например, неправильное (некачественное) подключение, самостоятельное подключение – т.е. отказ от услуг квалифицированных специалистов по установке, несоблюдение правил монтажа и эксплуатации, несвоевременное техническое обслуживание изделия (несвоевременная замена сменных фильтрующих элементов – картриджей), использование нештатных картриджей, освобождают производителя от ответственности в случае аварии водоочистителя.

Транспортировка и хранение

Транспортирование изделия допускается любым видом транспорта (кроме неотапливаемых отсеков в холодное время года).

Хранение изделия производится в упакованном виде, не допуская высушивания, замерзания, действия прямого солнечного света, на расстоянии не менее 1 м от отопительных приборов, при температуре окружающего воздуха не ниже 5° С и не выше 40° С, вдали от веществ с сильным запахом. Гарантийный срок хранения изделия до начала эксплуатации 3 года с даты производства.

Гарантийные обязательства

Предприятие-изготовитель гарантирует исправную работу водоочистителя при соблюдении правил хранения, установки и эксплуатации, изложенных в настоящей инструкции, в течение 24 месяцев со дня продажи. При отсутствии даты продажи и штампа торгующей организации срок исчисляется с даты производства.

По поводу гарантийного обслуживания просьба обращаться по месту приобретения водоочистителя либо непосредственно к производителю.

Срок службы изделия 5 лет. По окончании срока службы изделие должно быть выведено из эксплуатации.

Указанные срок службы и гарантийный срок не распространяются на сменные фильтрующие элементы (картриджи), которые являются расходным материалом. Срок службы любого картриджа – 6 месяцев с начала использования. По окончании срока службы картриджа либо истощения ресурса (в зависимости от того, что раньше наступит) он должен быть выведен из эксплуатации и заменен на новый.

Указанный срок службы не распространяется на картриджи в установленном водоочистителе при его простое в течение более 2-х недель.

Производитель освобождается от ответственности в случаях:

- нарушения потребителем правил монтажа (установки) и эксплуатации изделия, изложенных в настоящей инструкции
- изделие или его части имеют внешние механические повреждения
- картриджи выработали свой ресурс, но не были своевременно заменены
- изделие использовалось не по назначению
- утрачена настоящая инструкция с проставленными датами производства и/или продажи и отсутствуют иные способы установить сроки эксплуатации изделия
- при использовании потребителем картриджей иных производителей
- при действии обстоятельств непреодолимой силы
- в других случаях, предусмотренных законодательством.

Юридические оговорки

Производитель оставляет за собой право вносить в конструкцию изделия изменения, неоговоренные в настоящей инструкции, которые не влияют на функциональность изделия.

Хотя были предприняты все необходимые меры по проверке текста настоящей инструкции, производитель не гарантирует ее полноту или отсутствие ошибок.

Свидетельство о приемке и сведения о производителе

Водоочиститель «Новая Вода» соответствует техническим условиям и признан годным к эксплуатации.

Замена картриджей (только в Москве):
тел. (495) 510-98-82 (услуга платная).

Служба сервиса и поддержки пользователей:
тел. (495) 782-48-48.

Модель _____

Дата продажи:

Дата выпуска _____

ОТК _____

Штамп продавца:

