



БАРЬЕР Evolution OSMO

Руководство по эксплуатации

Благодарим вас

за выбор БАРЬЕР Evolution OSMO

Теперь вы будете получать чистую, вкусную и полезную воду
на протяжении многих лет.



Фильтр предназначен для доочистки питьевой водопроводной воды из систем централизованного водоснабжения.

ВНИМАНИЕ!

При установке фильтра вне систем централизованного водоснабжения (загородные дома, коттеджи) рекомендуется предварительно сделать анализ исходной воды и связаться со специалистами Центра водоподготовки БАРЬЕР по телефону горячей линии 8 800 100 100 7 или оставить заявку на сайте barrier.ru для консультации и подбора дополнительной системы водоподготовки.



Один рычаг для очищенной воды.

Производительность *, л/сутки	≤ 2 270
Минерализация	—
Кран для чистой воды однорычажный , шт.	1
Максимальный ресурс комплекта картриджей**, л	18 000

* Производительность мембраны очень сильно зависит от температуры исходной воды. Указанная в технических характеристиках производительность соответствует температуре воды +25 °С. При увеличении/снижении температуры воды на каждые +5 °С производительность мембраны увеличивается/снижается на 20%.

**Ресурс может отличаться от указанного в зависимости от качества исходной воды.



ПОЛИКАРБОН 2-В-1

Осуществляет одновременную механическую и сорбционную очистку. Защищает от хлора и нерастворимых частиц.

Рекомендуемая частота замены — 1 раз в 3–6 месяцев.
Максимальный срок службы — 12 месяцев.



RO 600

Обратноосмотическая мембрана очищает воду на молекулярном уровне, задерживая всевозможные примеси.

Рекомендуемая частота замены — 1 раз в 12–18 месяцев.
Максимальный срок службы — 36 месяцев.



ПОСТФИЛЬТР

Дополнительная очистка и кондиционирование воды. Устраняет неприятные запахи и привкусы.

Рекомендуемая частота замены — 1 раз в 6–12 месяцев.
Максимальный срок службы — 12 месяцев.

Технические характеристики



0,5 – 4 атм

Рабочее давление воды.



1,6 л/мин*

Производительность.



18 000 л**

Максимальный ресурс картриджа
БАРЬЕР Evolution RO 600.

120 Вт



Мощность насоса.



5 А

Потребляемый ток.

384x324x111

В×Ш×Г

мм

Габаритные размеры.



**11,3
кг**

БАРЬЕР
Evolution
OSMO

Вес нетто.

* В начале ресурса, при температуре воды 25°C.

** Ресурс может отличаться от указанного в зависимости от качества исходной воды.

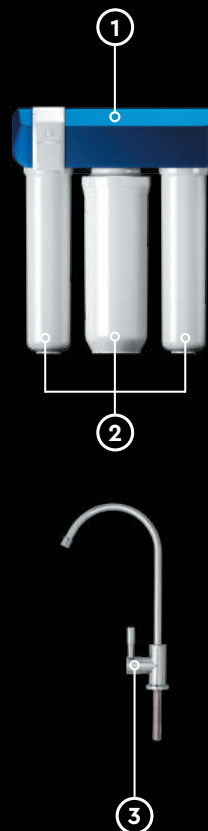
Мембрана



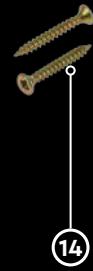
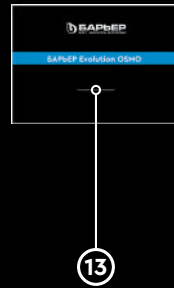
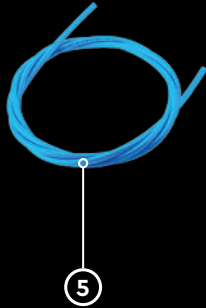
Основной элемент фильтра — обратноосмотическая мембрана. Она очищает воду от примесей на молекулярном уровне. Стабильная и эффективная очистка в бытовых условиях от таких трудноудаляемых примесей, как тяжелые металлы, фториды, соли жесткости, нитраты и нитриты, а также от бактерий и вирусов, возможна только при использовании обратноосмотической мембраны.

Комплектующие

1	Блок фильтра	1 шт.
2	Комплект картриджей	1 шт.
3	Кран	1 шт.
4	Трубка 1/4" белая	2 шт.
5	Трубка 3/8" синяя	2 шт.
6	Трубка 1/4" черная	1 шт.
7	Блок насоса	1 шт.
8	Вентиль-адаптер	1 шт.
9	Хомут дренажный	1 шт.
10	Фитинг угловой 3/8" x 1/4"	1 шт.
11	Фитинг угловой 1/4"	1 шт.
12	Фитинг угловой 3/8"	2 шт.
13	Руководство по эксплуатации	1 шт.
14	Саморезы	2 шт.
15	Шаблон крепления фильтра	1 шт.



В комплектацию фильтра входит все необходимое для быстрой установки и начала работы.





- A Накладка
- B Прокладка резиновая
- C Шайба пластмассовая
- D Шайба стопорная
- E Гайка
- F Фитинг

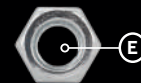
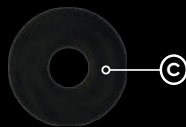
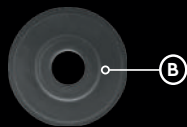
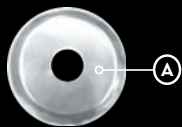
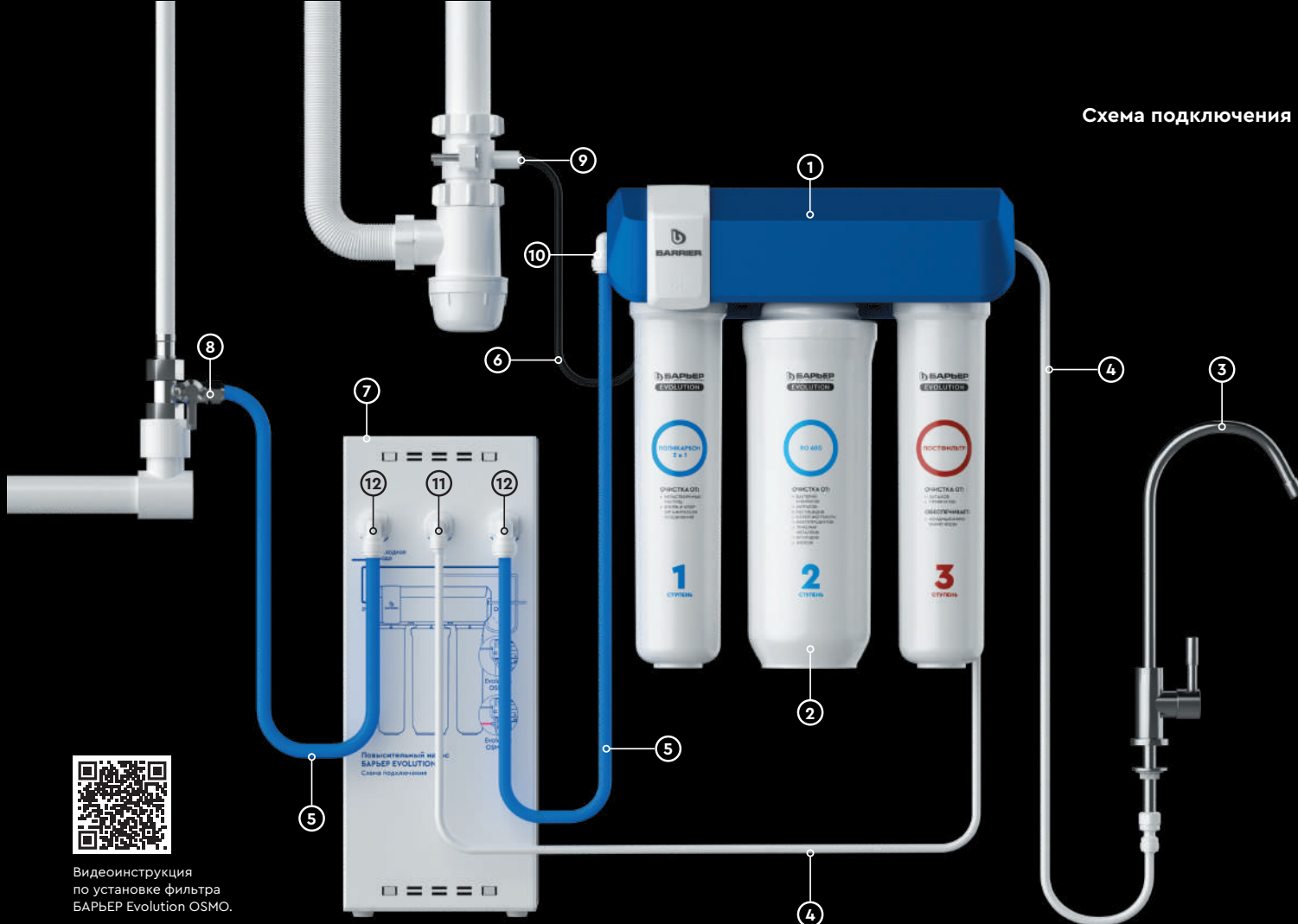
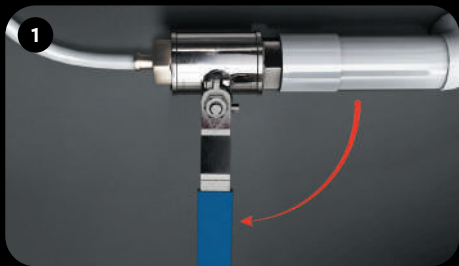


Схема подключения



Видеоинструкция
по установке фильтра
BARBER Evolution OSMO.



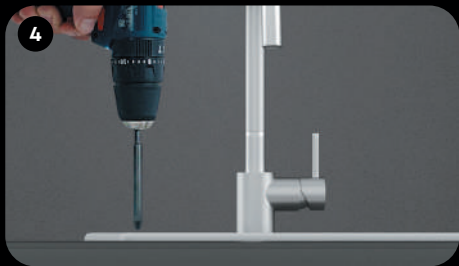
1
Перекройте воду.



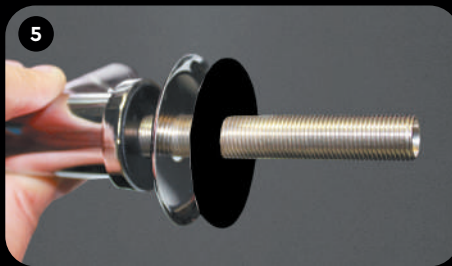
2
Откройте кран холодной воды на смесителе, чтобы сбросить давление в трубе. Затем закройте кран.



3
Выберите место для установки крана.



4
Просверлите отверстие под кран чистой воды при помощи сверла диаметром 12 мм.



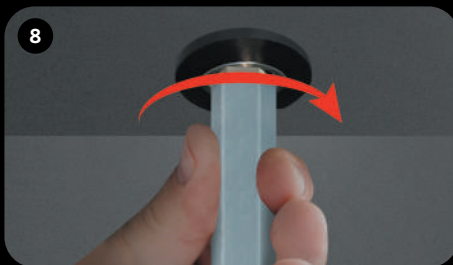
5
Наденьте на кран накладку и резиновую прокладку.



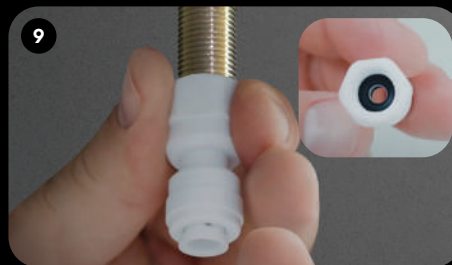
6
Установите кран в отверстие.



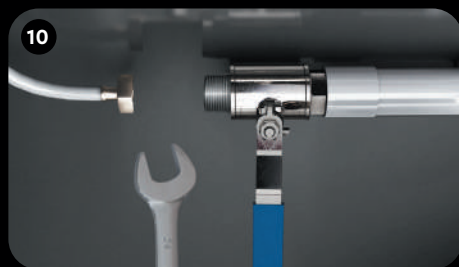
7
Наденьте на кран пластмассовую шайбу, стопорную шайбу и гайку.



8
Закрепите кран на мойке при помощи ключа на 14 мм.



9
Убедитесь в наличии кольца-прокладки внутри фитинга и закрепите его на кране. Не рекомендуется использовать ключ.



10
Пользуясь рожковым ключом на 24 мм, отсоедините шланг холодной воды от крана.



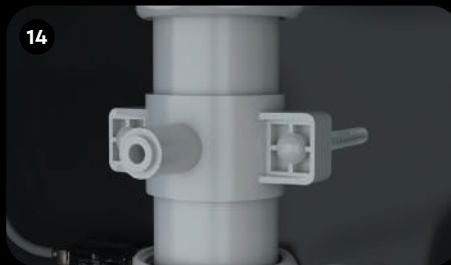
11
Установите вентиль-адаптер для врезки в водопровод.



12
Открутите от крана гайку для трубки. Наденьте гайку на синюю трубку. С усилием натяните трубку на штуцер шарового вентиля-адаптера до упора и закрутите гайку.



Используя сверло диаметром 8 мм, просверлите отверстие для врезки в канализацию на вертикальном участке сливной трубы между раковиной и сифоном.



Наклейте прокладку на внутреннюю сторону скобы дренажного хомута с фитингом. Закрепите скобу с прокладкой таким образом, чтобы отверстие в сливной трубе совпало с отверстием хомута.



Установите вторую скобу и равномерно затяните крепежные болты так, чтобы они располагались параллельно друг другу.



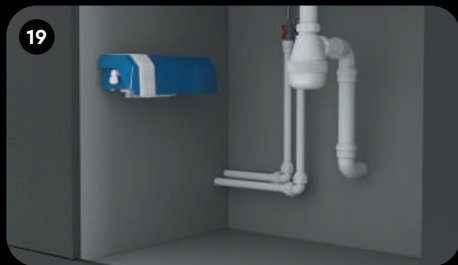
Вставьте черную трубку на 17 мм в фитинг дренажного хомута.



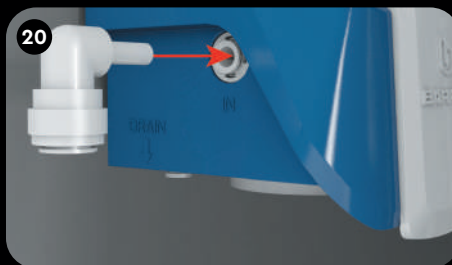
Выберите место для фильтра на расстоянии не более 1 метра до точки подключения воды и на высоте более 40 см от пола.



Наклейте шаблон в выбранном для фильтра месте и вкрутите саморезы.



19 Повесьте на саморезы блок фильтра.



20 Возьмите из комплекта угловой фитинг 3/8" на 1/4" (пункт 10 раздела «Комплектующие»), вставьте в блок фильтра, где написано IN.



21 Установите картриджи слева направо 1, 2, 3. Вставьте каждый картридж в корпус и поверните на 90 градусов по часовой стрелке.



22 Свободный конец чёрной трубки подключите к блоку фильтра, где написано DRAIN.



23 Расположите блок насоса рядом с фильтром.



24 Вставьте угловой фитинг на 1/4" (пункт 11 раздела «Комплектующие») и фитинги на 3/8" 2 шт. (пункт 12 раздела «Комплектующие») в гнезда насосного блока согласно рисунку.



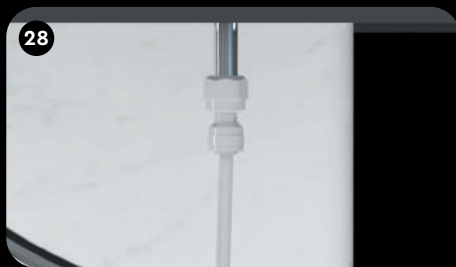
Свободный конец синей трубки, ранее подключенной к шаровому вентилю-адаптеру, подключите к фитингу насосного блока (Исходная вода) согласно рисунку.



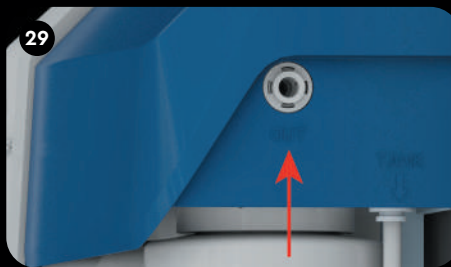
Вставьте белую трубку в фитинг блока фильтра, где написано TANK, далее подключите к фитингу насосного блока расположенному по центру.



Вторую синюю трубку вставьте в ранее установленный угловой фитинг блока фильтра, где написано IN, далее подключите к свободному фитингу насосного блока.



Подключите систему к крану чистой воды. Один конец белой трубки вставьте в фитинг, установленный на кране чистой воды.

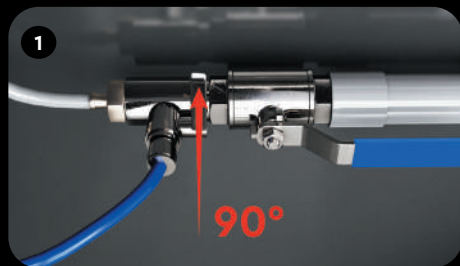


Второй конец белой трубки подключите к блоку фильтра, где написано OUT.

Проверка и начало работы фильтра

- Откройте кран чистой воды.
- Откройте вентиль холодной воды на входе в квартиру.
- Подсоедините сетевой адаптер к насосному блоку и подключите к электрической сети.
- Подайте воду на фильтр, открыв шаровой вентиль-адаптер на водопроводной трубе.
- Фильтр начнет заполняться водой, включится насос, повышающий давление.
- Подождите несколько минут, пока из крана не начнет течь вода. Для полного вытеснения воздуха из фильтра и промывки картриджа дайте ему поработать в течение 5 минут.
- Перекройте кран для чистой воды. При этом автоматически отключится повысительный насос.
- Убедитесь в отсутствии протечек в системе.
- Фильтр необходимо промыть перед использованием. Откройте кран чистой воды. Дайте ему непрерывно работать в течение 60 минут.
- Во время первой недели эксплуатации ежедневно проверяйте фильтр на предмет обнаружения протечек. По мере необходимости подтяните соединения.

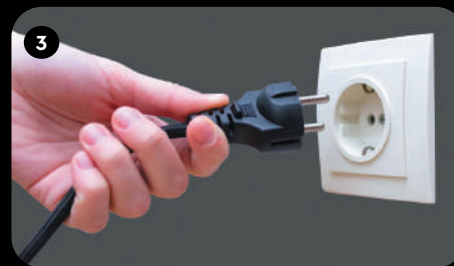
Замена картриджей



Поверните ручку шарового вентиля-адаптера.



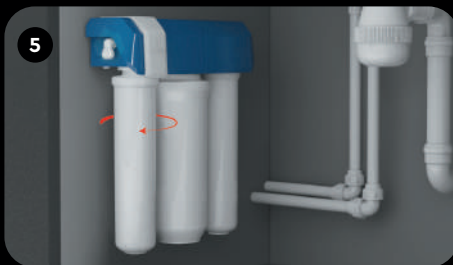
Откройте кран чистой воды, подождите пока стечет вода. Закройте кран.



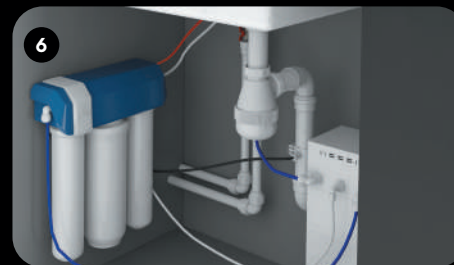
Отключите электропитание повысительного насосного блока.



Поверните картридж против часовой стрелки и отсоедините его от блока фильтра.



Вставьте новый картридж в блок фильтра и поверните по часовой стрелке.



Инструкцию по проверке и началу работы фильтра см. на странице 17.



Видеоинструкция по замене картриджей
BARBER Evolution OSMO.

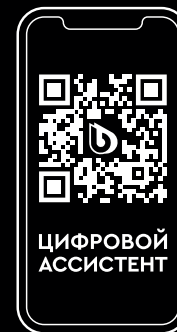
ВНИМАНИЕ! При замене используйте только соответствующие сменные картриджи серии Evolution. Несоблюдение этого требования может привести к изменению функциональных возможностей и технических характеристик фильтра.

Рекомендации

- При превышении максимально допустимого значения давления (7 атм), предписанного изготовителем, установка редуктора понижения давления является обязательной. В противном случае производитель не несет ответственности за повреждения устройства.
- Ни в коем случае не храните картриджи при отрицательных температурах. Не следует хранить картриджи с пахучими веществами. Категорически запрещается хранить картриджи вблизи токсичных веществ.
- Не допускайте натяжения или перегиба пластиковых трубок. Не допускается эксплуатация фильтра в непосредственной близости от отопительных и нагревательных устройств. Не допускайте прилегания элементов фильтра к трубам горячего водоснабжения.
- Перед установкой фильтра вне систем централизованного питьевого водоснабжения (коттеджных поселках, загородных домах и т.д.) мы настоятельно рекомендуем сделать анализ воды и обратиться в службу технической поддержки за консультацией.
- При перерывах в работе более 2-х дней перекройте шаровой вентиль-адаптер на входе в фильтр. Перед использованием фильтра необходимо его промыть, для этого откройте кран чистой воды и слейте воду в течение 15 минут.

Напоминание о замене

БАРЬЕР — это удобно. Больше не нужно помнить, когда вы установили фильтр. Скачайте по QR-коду приложение, оно станет вашим надежным и незаменимым помощником. Приложение своевременно напомнит о ресурсе картриджей, подберет необходимые для замены фильтры, а интуитивно понятный интерфейс поможет купить их за пару кликов. А еще это отличная возможность экономить! Используйте приложение и получите дополнительную скидку для покупки картриджей.



Неисправность	Возможная причина	Способы устранения
При открытом кране вода не течет.	Закрит или открыт не полностью шаровой вентиль-адаптер на входе в фильтр.	Откройте шаровой вентиль-адаптер.
Протечка между картриджем и блоком фильтра предварительной очистки.	Повреждено или смещено уплотнительное кольцо колбы картриджа.	Отключите подачу воды в фильтр. Извлеките и осмотрите картридж. При необходимости поправьте уплотнительное кольцо или обратитесь в сервисную службу для замены уплотнительного кольца.
	На уплотнительное кольцо колбы картриджа попала механическая частица.	Отключите подачу воды в фильтр. Извлеките и осмотрите. Протрите уплотнительное кольцо сухой тряпкой.
	Картридж установлен неправильно.	Убедитесь, что треугольный указатель, расположенный в верхней части картриджа, и аналогичный указатель на блоке фильтра совмещены. В противном случае переустановите картридж.
Протечка в месте соединения фитинга.	Неправильно установлена пластиковая трубка.	Извлеките трубку из фитинга. Сделайте отметку маркером 15 – 17 мм от края. Вставьте трубку до упора до отметки.
	На уплотнительное кольцо фитинга попала механическая частица.	Извлеките трубку из фитинга. Вытащите цангу из корпуса фитинга. Аккуратно удалите пинцетом посторонние частицы с уплотнительного кольца. Восстановите соединение.
	Повреждено уплотнительное кольцо фитинга.	Обратитесь в сервисную службу БАРЬЕР для замены уплотнительного кольца фитинга.
Плохое качество очистки воды.	Отработан ресурс 2-й ступени.	Замените картридж.
Высокий показатель уровня соледержания очищенной воды.	Модуль обратноосмотической мембраны поврежден.	Замените картридж второй ступени.

Неисправность	Возможная причина	Способы устранения
Слабый напор/ отсутствие напора воды из крана чистой воды.	Отработан ресурс картриджа 1-й и/или 3-й ступени.	Замените картридж(и).
	Модуль обратноосмотической мембраны загрязнен.	Замените картридж.
Шумит фильтр (автопереключатель)	Ресурс мембраны закончился.	Замените вторую ступень.
	Неисправность автопереключателя.	Замените автопереключатель.
Насос не отключается после прекращения забора очищенной воды.	Не срабатывает клапан высокого давления. Вышел из строя диафрагменный контур насоса.	Требуется регулировка или замена клапана. Требуется ремонт или замена насоса. Свяжитесь со службой технической поддержки.
Насос не работает.	Нет электричества. Неисправен сетевой адаптер. Неисправен клапан низкого давления. Неисправен электромотор насоса.	Убедитесь, что вилка электрокабеля надежно вставлена в розетку. Для проверки работоспособности розетки воспользуйтесь лампой-переноской или вызовите электрика. Для проверки исправности сетевого адаптера, клапана и электромотора необходимо иметь навыки использования тестера. Рекомендуется обратиться в службу технической поддержки.
Насос периодически включается при закрытом кране для чистой воды.	Не работает обратный клапан.	Замените обратный клапан.

- 1 Суды жабыңыз.
- 2 Крандағы суық су шүмегін ашыңыз, құбырдағы қысымды босату үшін. Содан кейін кран- ды жабыңыз.
- 3 Шүмекті орнатуға арналған жерді табыңыз.
- 4 Диаметрі 12 мм бұрғылау арқылы таза су шүмегіне тесік бұрғылаңыз.
- 5 Қаптаманы және резеңке тығыздағышты шүмекке кигізіңіз.
- 6 Шүмекті саңылауға орнатыңыз.
- 7 Кранға пластикалық шайбаны, құлыптау шай. Шүмекті шұңғылшаға 14 мм кілтпен бекітіңіз. басын және гайканы салыңыз.
- 8 Шүмекті шұңғылшаға 14 мм кілтпен бекітіңіз.
- 9 Ішінде тығыздағыш сақинаның бар екеніне көз жеткізіңіз арматура және оларды кранға бекітіңіз. Кілтті пайдалану ұсынылмайды.
- 10 24 мм мүйізше кілтін пайдаланып, суық су құбыршегін шүмектен ажыратыңыз.
- 11 Кірістіру үшін клапан адаптерін орнатыңыз су құбырына.
- 12 Түтікке арналған сомнды шүмектен бұрап алыңыз. Сомнды көк түтікке кигізіңіз. Түтікті шарлы шұраға күшпен тартып кигізіңіз және сомнды бұраңыз.
- 13 Диаметрі 8 мм бұрғылауды пайдаланып, раковина мен сифон арасындағы су төгетін құбырдың тік бөлігінде көрізге тесік бұрғылаңыз.
- 14 Су төгетін қысқыш кронштейннің ішкі жағындағы тығыздағышты фитингпен бекітіңіз. Тіректі бекітіңіз саңылау кіретіндей тығыздағышпен су төгетін құбыр қысқыштың тесігімен сәйкес келді.
- 15 Екінші қапсырманы орнатыңыз және бекіту болттарын екі қапсырма болатындай етіп біркелкі қатайтыңыз олар бірбіріне параллель орналасқан.
- 16 Қара түтікті 17 мм дренажды қысқыш арматурасына салыңыз.
- 17 Сүзгі үшін суды қосу нүктесіне дейін 1 метрден аспайтын қашықтықта және еденнен 40 см асатын биіктікте орын таңдаңыз.
- 18 Үлгіні сүзгі үшін таңдалған жерге жабыстырыңыз және бұраншегелерді бұрап салыңыз.
- 19 Бұран шегелерге сүзгі блогын іліп қойыңыз.
- 20 Жиынтықтан 3/8 дюймдік бұрыштық фитингті алыңыз (Керек-жарақтар бөлімінің 10-тармағы), оны IN деп жазылған сүзгі блогына салыңыз.
- 21 Сүзгі элементтерін солдан оңға қарай орнатыңыз — 1,2,3. Әр картриджді корпусқа салыңыз және сағат тілімен 90 градусқа бұраңыз
- 22 Қара пластикалық түтіктің бос ұшы сүзгі блогының фитингіне салыңыз, онда олбірақ DRAIN.
- 23 Сорғы жинағын сүзгінің жанына қойыңыз.
- 24 1/4" бұрыштық фитингті (Керек-жарақтар бөлімінің 11-тармағы) және 3/8" фитингтерді салыңыз 2 дана (Керек-жарақтар бөлімінің 12 тармағы) суретке сәйкес сорғы блогының розеткаларына салыңыз.
- 25 Шар клапанына бұрын жалғанған көк түтіктің бос ұшын диаграммаға сәйкес сорғы блогының фитингіне (Су көзі) қосыңыз.
- 26 Екінші көк түтікті сүзгі блогының бұрыштық фитингіне салыңыз, онда IN деп жазылған, содан кейін оны схемаға сәйкес сорғы блогына қосыңыз.
- 27 Ақ түтікті сүзгі блогының фитингіне, онда TANK деп жазылған жерге салыңыз, содан кейін оны диаграммаға сәйкес сорғы блогына қосыңыз.
- 28 Жүйені таза су шүмегіне қосыңыз. Ақ түтіктің бір ұшын таза су шүмегіне орнатылған фитингке салыңыз (алдымен бекіткіш қыстырғышты алыңыз), содан кейін түтікті бекіткіш қыстырғышпен бекітіңіз.
- 29 Ақ түтіктің екінші ұшы және оны қосыңыз OUT деп жазылған сүзгі блогына.

Су тазартқыштың жұмысын тексеру және іске қосу

- Таза су шүмегін ашыңыз.
- Пәтерге кіре берістегі суық су клапанын ашыңыз.
- Су тазалағышты электр желісіне қосыңыз.
- Су құбырындағы шар вентилін ашып, су тазартқышқа су беріңіз.
- Шүмегін су ағып бастағанша бірнеше минут күтіңіз. Су тазартқыш пен жуу сүзгілерінен ауаны толығымен шығару үшін элементтері, оны 5 минутқа қалдырыңыз.
- Таза су үшін қранды жабыңыз. Бұл ретте көтергіш сорғы автоматты түрде өшіріледі.
- Жүйеде ағып кетудің жоқтығына көз жеткізіңіз.
- Қолданар алдында су тазартқышты шаю керек. Таза су шүмегін ашыңыз. 60 минут бойы үздіксіз жұмыс істей беріңіз.
- Пайдаланудың бірінші аптасы кезінде күн сайын су тазартқышты ағып кетуді анықтауға тексеріңіз. Қажет болған жағдайда қосылыстарды тартыңыз.

Сүзгі элементтерін ауыстыру

НАЗАР АУДАРЫҢЫЗ!

Ауыстыру кезінде Evolution сериясының сәйкес ауыстыру сүзгі элементтерін ғана пайдаланыңыз. Бұл талапты орындамау өзгеріске әкелуі мүмкін су тазартқыштың функционалдығы мен техникалық сипаттамалары.

- | | |
|---|---|
| 1 Шарлы шұраның тұтқасын бұраңыз. | 4 Сүзгі элементін сағат тіліне қарсы бұраңыз және оны сүзгі бөлігінен ажыратыңыз. |
| 2 Таза су шүмегін ашыңыз, судың ағып кетуін күтіңіз. Шүмекті жабыңыз. | 5 Жаңа сүзгі элементін сүзгі блогына салып, сағат тілімен бұраңыз. |
| 3 Көтергіш сорғының электр қуатын өшіріңіз. | 6 Су тазартқышты тексеру және іске қосу туралы нұсқауларды 23 бетін қараңыз. |

Ұсыныстар

- Дайындаушы белгілеген қысымның рұқсат етілген ең жоғары мәнінен асқан кезде қысымды төмендету редукторын орнату міндетті болып табылады. Әйтпесе, өндіруші құрылғының зақымдануы үшін жауап бермейді.
- Ешқандай жағдайда сүзгі элементтерін теріс температурада сақтамаңыз. Сүзгі элементтерін иісті заттармен бірге сақтауға болмайды. Сүзгі элементтерін улы заттардың жанында сақтауға қатаң тыйым салынады
- Пластикалық түтіктердің тартылуына немесе бүгілуіне жол бермеңіз. Жылыту және қыздыру құрылғыларына тікелей жақын жерде су тазартқышты пайдалануға жол берілмейді. Су тазартқыш элементтерінің ыстық су құбырларына жабысуына жол бермеңіз.
- Су тазартқышты орталықтандырылған ауыз сумен жабдықтау жүйесінен тыс жерлерде (коттедждік кенттер, қала сыртындағы үйлер және т.б.) орнатпас бұрын, біз суды талдауын жасауды және кеңес алу үшін техникалық қолдау қызметіне хабарласуды ұсынамыз.
- Жұмыста 2 күннен астам үзілістер болса, су тазартқыштың кірісіндегі шарикті клапанды жабыңыз. Сүзгіні пайдаланбас бұрын, қажет оны шайыңыз, ол үшін таза судың шүмегін ашып, суды 15 минутқа төгіңіз.

Ақаулық	Ықтимал себебі	Жою әдістері
Шүмек ашық тұрғанда су ақпайды.	Су тазартқыштың кіреберісіндегі шарлы шұра жабық немесе толық ашылмаған.	Шарлы шұраны ашыңыз.
	Жинақтаушы ыдыстың шүмегі жабық немесе толық ашылмаған.	Жинақтауыш шұранын шүмегін ашыңыз.
Сүзгі элементі мен алдын ала тазалау сүзгі блогының арасындағы ағып кету.	Сүзгі элементі колбасының тығыздағыш сақинасы зақымдалған немесе жылтытылған.	Су тазартқышқа су беруді өшіріңіз. Сүзгі элементін шығарып, тексеріңіз. Қажет болса, тығыздағыш сақинаны түзетіңіз немесе тығыздағыш сақинаны ауыстыру үшін сервистік қызметке хабарласыңыз.
	Сүзгі элементінің колбасының тығыздағыш сақинасына механикалық бөлшек түсті.	Су тазартқышқа су беруді өшіріңіз. Сүзгі элементін алыңыз және тексеріңіз. Тығыздағыш сақинаны құрғақ шүберекпен сүртіңіз.
	Сүзгі элементі дұрыс орнатылмаған.	Сүзгі элементінің жоғарғы жағында орналасқан үшбұрышты көрсеткіш пен сүзгі элементінің ұстағышындағы ұқсас көрсеткіш тураланғанына көз жеткізіңіз. Әйтпесе, сүзгі элементін қайта орнатыңыз.
Фитинг қосылған жерде ағып кету.	Пластикалық түтік дұрыс орнатылмаған.	Түтікті фитингтен алыңыз. Шетінен 15 – 17 мм бос жер қалдырып, маркермен белгі қойыңыз. Түтікті белгіге дейін тірелгенше салыңыз.
	Фитингтің тығыздағыш сақинасына механикалық бөлшек түсті.	Түтікті фитингтен алыңыз. Цанганы фитинг корпусынан шығарыңыз. Іскепке тығыздағыш сақинадан бөгде бөлшектерді абайлап алыңыз. Байланысты қалпына келтіріңіз.
	Фитингтің тығыздағыш сақинасы зақымдалған.	Арматураның сақинасын ауыстыру үшін қызмет көрсету тосқауылына хабарласыңыз.
Суды тазарту сапасы нашар.	2-ші дәрежелі ресурс істен шыққан.	Сүзгі элементін ауыстырыңыз.
	Жинақтаушы ыдыс ластанған.	Жүйені жуу бойынша кеңес алу үшін БАРЬЕР сервистік қызметіне хабарласыңыз.

Ақаулық	Ықтимал себебі	Жою әдістері
Тазартылған судың тұз деңгейінің жоғары көрсеткіші.	Кері осмосты мембрана модулі зақымдалған.	Екінші дәрежелі сүзгі элементін ауыстырыңыз.
Таза су шүмегінен судың әлсіз қысымы/қысымы жоқ.	Жинақтаушы ыдыстағы төмен мембрана астындағы қысым.	Ыдыстағы барлық суды төгіп тастаңыз. Сорғымен ауаны мембрана астындағы қуысқа айдаңыз. Қысым 0,25 атм-дан 0,5 атм-ға дейін болуы керек.
	Судың жинақтаушы ыдыс мембранасының астына ағуы.	Жинақтаушы ыдысты ауыстырыңыз.
	Тексеру клапаны жұмыс істемейді.	Тексеру клапанын ауыстырыңыз.
	1-ші және/немесе 3-ші дәрежелі сүзгі элементінің ресурсы істен шықты.	Сүзгі элементін (элементтерін) ауыстырыңыз.
	Кері осмосты мембрана модулі ластанған.	Сүзгі элементін ауыстырыңыз.
Су тазартқыш (автоматты ауыстырып қосқыш) шулайды.	Кіріс судың қысымы төмен.	Осмостың тиімді жұмыс істеуі үшін оңтайлы кіріс қысымы 3,5 атм құрайды. Егер қысым көрсетілгеннен төмен болса, онда қысымды жоғарылататын помпаны орнату керек.
	Алдын ала тазалау сүзгісінің ресурсы аяқталды.	Бірінші сатысын ауыстырыңыз.
	Мембрана ресурсы аяқталды.	Екінші сатысын ауыстырыңыз.
	Автоматты қосқыштың ақаулығы.	Автоматты ауыстырып қосқышты ауыстырыңыз.

Сервисное обслуживание/Сервистік қызмет көрсету

Модель фильтра Сүзгі моделі						
Дата Күні	Дата производства Кассеталардың шығарылған күні	1	2	3	Давление Қысым	Мастер (Фамилия и подпись) Шебер (тегі және қолы)

По истечении срока службы утилизировать как бытовые отходы.
Использованные картриджи вы также можете сдать на переработку в пункты приема БАРЬЕР.

Қызмет мерзімі аяқталғаннан кейін тұрмыстық қалдықтар ретінде кәдеге жаратыңыз.
Пайдаланылған сүзгі элементтерін БАРЬЕР қабылдау пункттеріне қайта өңдеуге де тапсыруға болады.



Подробная информация
о пунктах приёма БАРЬЕР.
Қабылдау пункттері туралы
толық ақпарат БАРЬЕР.

Гарантия изготовителя/Өндірушінің кепілдігі

Изготовитель гарантирует исправную работу водоочистителя в течение 12 месяцев со дня продажи. Покупатель вправе, при выявлении недостатков в течение гарантийного срока, предъявить изготовителю (продавцу) требования, предусмотренные статьей 18 закона РФ «О защите прав потребителей». Изготовитель освобожден от ответственности на основаниях, предусмотренных в абзаце 2 пункта 6 статьи 18 закона «О защите прав потребителей».

RUS

Хранить при температуре от +5 °С до +40 °С.
Максимальный срок хранения до начала эксплуатации — 2 года с даты изготовления.

Срок службы водоочистителя (без сменных фильтроэлементов) — 5 лет.

Дайындаушы сатылған күннен бастап 12 ай ішінде су тазартқыштың дұрыс жұмыс істеуіне кепілдік береді. Сатып алушы кепілдік мерзімі ішінде кемшіліктерді анықтаған кезде дайындаушыға (сатушыға) Ресей Федерациясының «Тұтынушылардың құқықтарын қорғау туралы» Заңының 18-бабын да көзделген талаптарды қоюға құқылы. Дайындаушы «тұтынушылардың құқықтарын қорғау туралы» Заңының 18-бабы 6-тармағының 2-абзацында көзделген негіздер бойынша жауапкершіліктен босатылды.

KAZ

+5 °С-тан +40 °С-қа дейінгі температурада сақтаңыз.
Пайдалану басталғанға дейінгі ең ұзақ сақтау — дайындалған күнінен бастап 2 жыл ыштың қызмет ету мерзімі (ауыстырылатын сүзгі элементтерінің) — 5 жыл.

Водоочиститель мембранный обратноосмотический бытовой «БАРЬЕР Evolution OSMO»

ТУ 3697-067-32989981-10

Сделано в России
Изготовитель: АО «БВТ БАРЬЕР РУС» Россия, 142407, Московская область, Богородский городской округ, г. Ногинск, территория Ногинск-Технопарк, д. 2

Тұрмыстық су тазартқышы кері осматикалық «БАРЬЕР Evolution OSMO»

Ресейде жасалған
Дайындаушы: «БВТ БАРЬЕР РУС» АҚ Ресей, 142407, Мәскеу облысы, Богородский қалалық округі, Ногинск қ., Ногинск-Технопарк аумағы, 2-үй

Қазақстан Республикасындағы ресми өкілі: ЖШС «ТехноGRAD». Кіне тағулар мекенжай бойынша қабылданады: Қазақстан Республикасы, 040462, Алматы облысы, Еңбекшіқазақ ауданы, Шелек с/о, Шелек с., Жібек жолы көш., 28А корпусы. Тел. +7 (727) 346-33-33.



www.barrier.ru

8 800 100 100 7

45.0180.01.20240626

Декларация о соответствии ЕАЭС
N RU Д-РУ.РА09.В.21370/23
Срок действия: с 30.10.2023
до 29.10.2026
Заявитель: АО «БВТ БАРЬЕР РУС».