

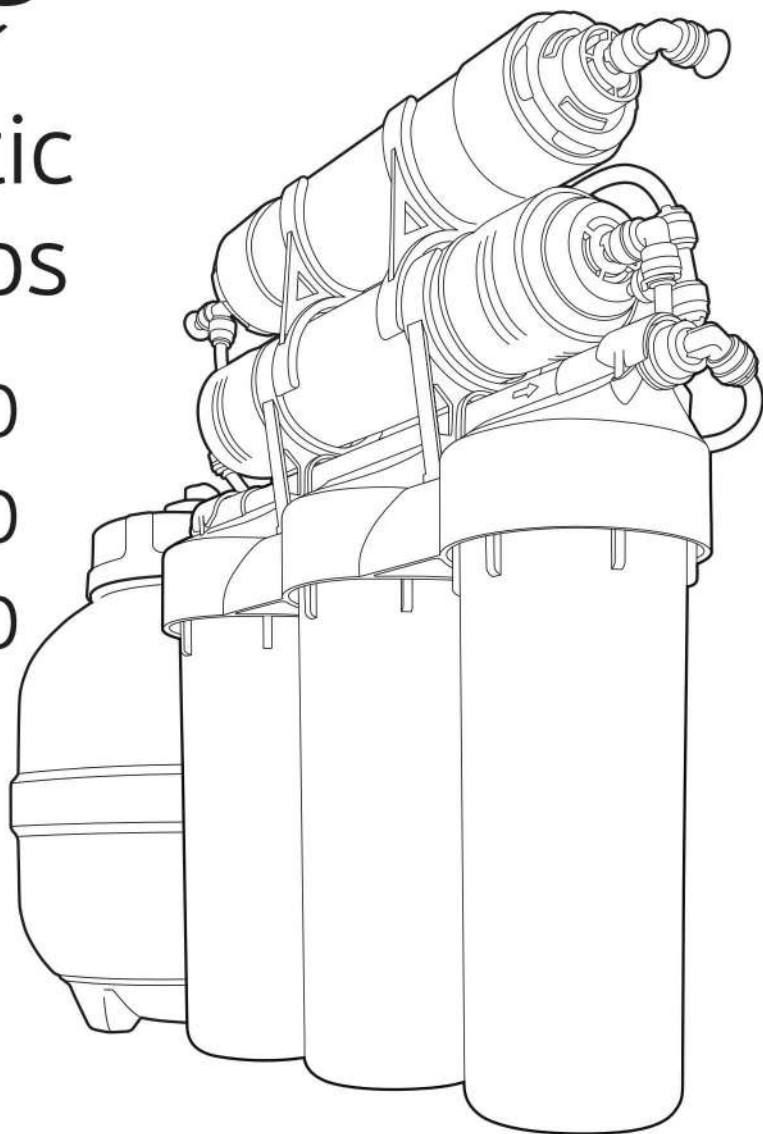
**prío**® **НОВАЯ ВОДА**®

Praktic  
Osmos

OU400

OU500

OU510



Фильтры  
для воды «под мойку»

на иллюстрации модель OU510

Руководство по эксплуатации

[www.filter.ru](http://www.filter.ru)

**Внимание!**

Перед покупкой и началом использования фильтра просим внимательно изучить настоящее руководство по эксплуатации.

**Уважаемый покупатель!**

Благодарим Вас за покупку. Фильтр Praktic Osmos является современной бытовой системой очистки воды благодаря использованию высокоселективной обратноосмотической мембраны последнего поколения, изготовленной из полимерной пленки производства Toray Industries, Inc., Япония. Система очистки сделает воду, которую Вы пьете, чище и полезней для здоровья.

**Назначение**

Фильтр для очистки воды Praktic Osmos OU400/OU500/OU510 (далее по тексту «водоочиститель» или «система Praktic Osmos») предназначен для комплексной очистки водопроводной холодной воды (из систем муниципального водоснабжения) в бытовых условиях от механических частиц (ржавчины, песка, ила и т.п.), водорослей, пылицы растений, бактерий, вирусов, нефтепродуктов (бензина, моторных масел и др.), активного хлора и его производных, металло-, хлор- и фосфорсодержащих пестицидов, гербицидов, фенолов, бензпирена, канцерогенов, алюминия, тяжелых металлов (свинца, кадмия, цинка и др.), радиоактивных элементов (цезия-137 и др.), растворенного железа, удаляет соли жесткости и решает проблему накипи на посуде. Устраняет неприятные запахи, улучшает вкусовые качества воды.

**Принцип работы**

Система Praktic Osmos обратноосмотической очистки воды представляет собой многоступенчатую автоматическую фильтрационную установку с накопительным баком для очищенной воды.

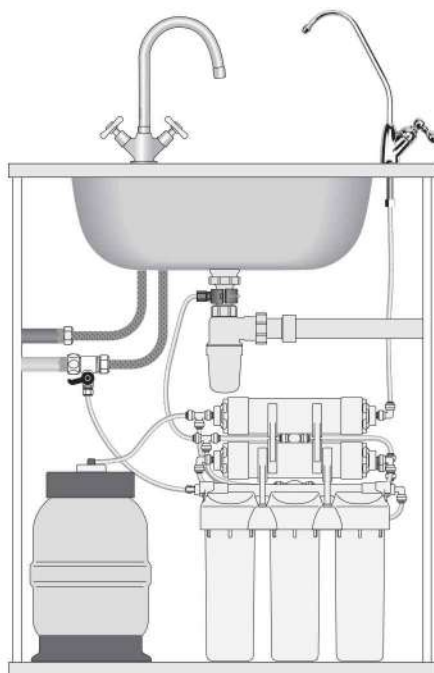


Рис.1. Пример установки фильтра Praktic Osmos.

Исходная водопроводная вода сначала проходит через три фильтра предварительной очистки.

На первой ступени (А) предварительной очистки картридж из полипропилена задерживает механические примеси и прочие частицы размером крупнее 5 микрон (Рис. 2).

Картридж второй ступени (В) с активированным углем устраняет запах и удаляет из воды остаточный хлор и другие органические и неорганические примеси.

На третьей ступени (С) картридж из полипропилена с тонкостью фильтрования 1 микрон задерживает остаточные механические примеси размером крупнее 1 микрона.

После предварительной очистки и прохождения управляющего клапана (2)

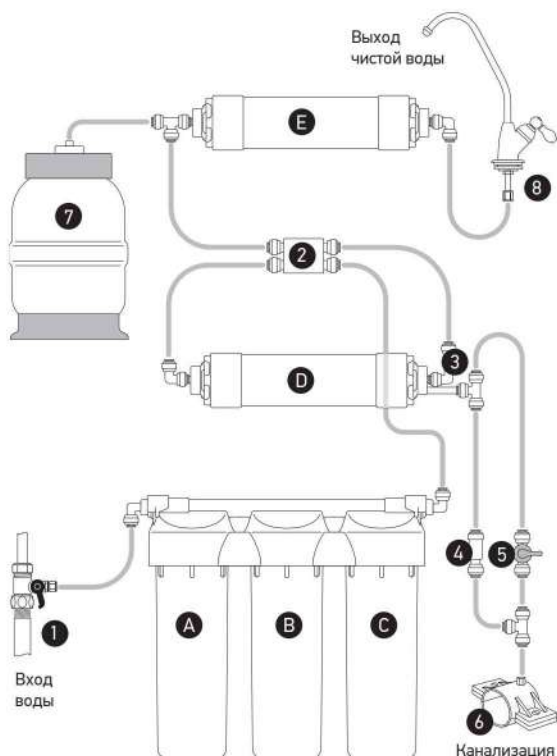


Рис.2. Принципиальная схема подключения фильтра Praktic Osmos.

- A - первая ступень, нетканый полипропилен, 5 мм
- B - вторая ступень, активированный уголь
- C - третья ступень, нетканый полипропилен, 1 мм
- D - обратноосмотическая мембрана
- E - пятая ступень, активированный уголь, (активированный уголь и смесь природных частично-растворимых минералов - только для OU510)

- 1 - тройник с шаровым краном
- 2 - управляющий клапан
- 3 - обратный клапан
- 4 - ограничитель потока
- 5 - кран промывки (только для модели OU500 и OU510)
- 6 - дренажная муфта
- 7 - накопительный бак
- 8 - кран для чистой воды

фильтрат поступает на следующую ступень очистки - обратноосмотическую мембрану (D). Мембрана отфильтровывает все примеси крупнее 1 Ангстрем ( $10^{-10}$  м).

Конструкция обратноосмотической мембраны позволяет разделять потоки очищенной воды и концентрата с отфильтрованными вредными примесями. Концентрат отфильтрованных вредных примесей после прохождения ограничителя потока (4) сливается в канализацию (дренаж). Очищенная вода проходит через обратный клапан (3), управляющий клапан (2) и поступает в напорный бак, накапливаясь в нем. Система накапливает отфильтрованную воду постепенно, выдавая ее по требованию из бака, когда вы открываете кран.

После открытия крана из бака начнет поступать вода, проходя через фильтрующий

элемент финишной очистки (E), содержащий активированный уголь (для OU510 - активированный уголь и смесь природных частично-растворимых минералов). Это необходимо для дополнительного дезодорирования и обеззараживания воды, которая может подвергнуться вторичному загрязнению в накопительном баке (особенно это актуально при длительных простоях системы в теплых помещениях). Смесь природных частично-растворимых минералов улучшает органолептические показатели воды.

При снижении давления исходной воды, а также при заполнении накопительного бака срабатывает управляющий клапан (2) и происходит автоматическое прекращение выработки системой очищенной воды.

### Комплект поставки:

1. Фильтр Praktic Osmos с фильтрующими элементами в сборе - 1 шт.
2. Накопительный бак - 1 шт.
3. Пластиковая подводка - 1 моток.
4. Ключ для откручивания корпусов - 1 шт.
5. Ключ для отсоединения/присоединения фитингов - 1 шт.
6. Кран для очищенной воды - 1 комплект.
7. Тройник, шаровый кран для подключения к водопроводу - 1 комплект.
8. Тефлоновая лента - 1 шт.
9. Дренажная муфта для подключения к канализации - 1 комплект.
10. Руководство по эксплуатации - 1 шт.



### Технические характеристики и условия эксплуатации системы Praktic Osmos




- Допустимая температура воды: от +5 до +35 °С.
- Рабочая температура воды: от +5 до +18 °С.
- Допустимая температура окружающего воздуха: от +5 до +40 °С.
- Рабочая температура окружающего воздуха: от +14 до +24 °С.
- Давление подводимой воды: от 0,2 до 0,8 МПа (от 2 до 8 кгс/см<sup>2</sup>).
- Максимальное мгновенное давление на входе (гидроудар): 1,6 МПа (16 кгс/см<sup>2</sup>).
- Производительность системы, максимальная\*: 270 л/сут.
- Общее солесодержание в воде на входе\*\*: не более 1000 мг/л (рекомендуемое - до 500 мг/л).
- Обессоливание в установившемся режиме\*\*: до 99%.
- Коэффициент отбора пермеата\*\*: 10-30%.
- Степень очистки (по свободному хлору)\*\*: 99%.

Рис.3. Комплект поставки фильтра Praktic Osmos.

\* Может комплектоваться другим типом бака и/или другим типом крана для чистой воды.

\*\* Эксплуатационные характеристики и ресурс фильтрующего элемента зависят от температуры, состава и степени загрязненности исходной воды, давления в водопроводе и иных условий и режима использования водоочистителя. Указанные значения достигнуты на модельных растворах. Степень очистки уменьшается в процессе эксплуатации. Ограничение по сроку обусловлено риском бактериологического загрязнения фильтрующей среды в условиях комнатных температур.

## Отличительные особенности моделей многоступенчатых фильтров Praktic Osmos

| Модель                                      | OU400   | OU500  | OU510   |
|---|---|--|---|
| Фотография                                  |  |  |  |
| Тип крана для очищенной воды                | поршневой   | керамический шаровый   | керамический шаровый  |
| Наличие крана промывки                      | нет   | да   | да  |
| Тип корпуса накопительного бака             | непрозрачный  | прозрачный   | прозрачный  |
| Артикул картриджа 1-й ступени               | K100 <sup>1</sup>   | K100 <sup>1</sup>  | K100 <sup>1</sup>   |
| Артикул картриджа 2-й ступени               | K200 <sup>2</sup>   | K205 <sup>3</sup>  | K205 <sup>3</sup>   |
| Артикул картриджа 3-й ступени               | K101  | K101   | K101  |
| Артикул картриджа 4-й ступени               | K867  | K867   | K866  |
| Артикул постфильтра                         | K875 <sup>4</sup>   | K875 <sup>4</sup>  | K880  |
| Масса фильтра без воды, кг                  | 3,5   | 3,6  | 3,7   |
| Размеры (ш г в) фильтра без бака, мм        | 385 x 105 x 470   |  |   |
| Масса бака без воды, кг                     | 1,3   | 1,3  | 1,9   |
| Размеры (ш г в) бака, мм                    | 215 x 215 x 360   | 215 x 215 x 360  | 240 x 240 x 365   |
| Максимальный объем очищенной воды в баке, л | 3,8   | 3,8  | 6,3   |
| Артикул сменного пакета-резервуара          | X884  | X884   | X885  |

<sup>1</sup> Допускается замена на картридж Prіo® Новая Вода® K105, <sup>2</sup> Допускается замена на картридж Prіo® Новая Вода® K205, <sup>3</sup> Допускается замена на картридж Prіo® Новая Вода® K200, <sup>4</sup> Допускается замена на картридж Prіo® Новая Вода® K870

## В фильтрах Praktic Osmos используются следующие фильтрующие картриджи:

| Арт. | Фильтрующий материал  | Назначение   | Ресурс*                       | Срок до замены** |
|------|---|--|-------------------------------|------------------|
| K100 | Нетканый полипропилен 5 мкм.  | Удаление механических примесей, крупнее 5 мкм (ржавчины, песка, ила и т.п.).   | 20000 л (но не более 6 мес.)  | 4-6 мес.         |
| K101 | Нетканый полипропилен 1 мкм.  | Удаление механических примесей, крупнее 1 мкм (ржавчины, песка, ила и т.п.).   | 10000 л (но не более 6 мес.)  | 4-6 мес.         |
| K200 | Прессованный (спеченный) активированный уголь из скорлупы кокосового ореха.   | Универсальная сорбция органических и неорганических растворенных примесей (свободного хлора, хлорорганических соединений, пестицидов, нефтепродуктов, тяжелых металлов, иных органических и неорганических соединений), устранение неприятного запаха, улучшение вкуса воды.   | 4000 л (но не более 6 мес.)   | 4-6 мес.         |
| K205 | Гранулированный активированный уголь из скорлупы кокосового ореха.  | Универсальная сорбция органических и неорганических растворенных примесей (свободного хлора, хлорорганических соединений, пестицидов, нефтепродуктов, тяжелых металлов, иных органических и неорганических соединений), устранение неприятного запаха, улучшение вкуса воды.   | 4000 л (но не более 6 мес.)   | 4-6 мес.         |
| K866 | Высокоselectивная обратнo-осмотическая мембрана последнего поколения, изготовленная из                              | Осуществляет наиболее полную очистку воды от механических примесей, бактерий и вирусов, растворенных органических и неорганических соединений (пестицидов, нитратов, растворенного железа, тяжелых металлов и др.). Полностью удаляет соли жесткости и решает проблему накипи на посуде. Устраняет неприятные запахи, улучшает вкусовые качества воды.   | 10000 л (но не более 24 мес.) | 12-24 мес.       |
| K867 | полимерной пленки производства Toray Industries, Inc., Япония.  |  | 7000 л (но не более 24 мес.)  | 12-24 мес.       |
| K870 | Прессованный (спеченный) активированный уголь из скорлупы кокосового ореха.   | Универсальная сорбция органических и неорганических растворенных примесей (свободного хлора, хлорорганических соединений, пестицидов, нефтепродуктов, тяжелых металлов, иных органических и неорганических соединений), устранение неприятного запаха, улучшение вкуса воды.   | 6000 л (но не более 6 мес.)   | 6-12 мес.        |
| K875 | Гранулированный активированный уголь из скорлупы кокосового ореха с давлением серебра.                              | Универсальная сорбция органических и неорганических растворенных примесей (свободного хлора, хлорорганических соединений, пестицидов, нефтепродуктов, тяжелых металлов, иных органических и неорганических соединений), устранение неприятного запаха, улучшение вкуса воды.   | 8000 л (но не более 6 мес.)   | 6-12 мес.        |
| K880 | Прессованный (спеченный) активированный уголь из скорлупы кокосового ореха, природные частично-растворимые минералы | Универсальная сорбция органических и неорганических растворенных примесей (свободного хлора, хлорорганических соединений, пестицидов, нефтепродуктов, тяжелых металлов, иных органических и неорганических соединений), устранение неприятного запаха воды, улучшение вкуса воды. Обогащение воды ионами $Ca^{2+}$ , $Mg^{2+}$ , $Na^{+}$ , $K^{+}$ , $CO_3^{2-}$ , $SO_4^{2-}$ , $Cl^{-}$ с целью улучшения ее органолептических показателей. | 6000 л (но не более 6 мес.)   | 6 мес.           |

\* Степень очистки и ресурс фильтрующего элемента зависят от состава и степени загрязненности исходной воды, а также от режима использования водоочистителя. Указанные значения достигнуты на модельных растворах. Степень очистки уменьшается в процессе эксплуатации. Ограничение по сроку обусловлено риском бактериологического загрязнения фильтрующей среды в условиях комнатных температур.

\*\* Приблизительно. Указан в предположении что ежедневное потребление очищенной воды - до 10 л. Зависит от степени загрязнения исходной воды и условий эксплуатации водоочистителя.

## Установка фильтра Praktic Osmos

Данное изделие должно устанавливаться на месте эксплуатации специалистом, имеющим соответствующую квалификацию и подготовку.

Как правило, установка фильтра производится на кухне (у точки потребления воды). Возможна также установка в любом месте, где имеется возможность подключения к системе водопровода и канализации.

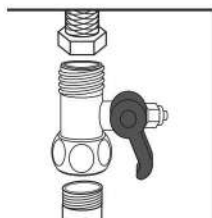
При выборе места установки следует учитывать следующее:

- удобство каждодневного использования;
- удобство регулярного обслуживания.

Не следует устанавливать фильтр Praktic Osmos в такое место, где его обслуживание будет затруднено. Избегайте попадания прямых солнечных лучей на установленный фильтр.

Способ установки фильтра Praktic Osmos выбирается в зависимости от планировки Вашей кухни и конфигурации системы водопровода. Возможна установка рядом с мойкой на столе, под мойкой на полу, рядом или под мойкой с навеской основного блока на стену.

При подключении фильтра к магистрали следует:

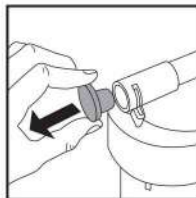


(1) (см. Рис. 2).

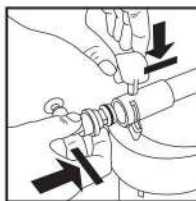
- Перекрыть поступление воды к мойке.
- Установить в водопроводную магистраль холодной воды тройник с шаровым краном

**Внимание!** Тройник имеет размер внешней и внутренней резьбы 1/2", стандартный для большинства конфигураций водопроводной системы квартир и домохозяйств. Если размер резьбы для подключения к Вашей магистрали холодной воды отличается от 1/2", то необходимо использовать соответствующие штуцера и/или переходники (приобретаются дополнительно).

**Внимание!** При установке этого элемента не перетягивайте соединения! Это может привести к разрушению тройника, в том числе - к скрытому (с отдаленными последствиями). Количество используемого гидроизоляционного материала (тефлоновой ленты и проч.) не должно быть чрезмерным! Обратитесь к профессиональному сантехнику для установки данного элемента в магистраль холодной воды.



Удалить из входного и выходного отверстий монолитного блока фильтра две силиконовые заглушки.



Вставить угловые втулки с фитингами в входное и выходное посадочные отверстия монолитного блока до упора и зафиксировать сверху зажимами до характерного щелчка.

**Внимание!** Вставляйте втулку в отверстие вращательными движениями и следите за тем, чтобы уплотнительное кольцо на втулке не было замято или удалено из своего паза. При правильной фиксации защелки втулка с фитингом не должна проворачиваться в посадочном отверстии.

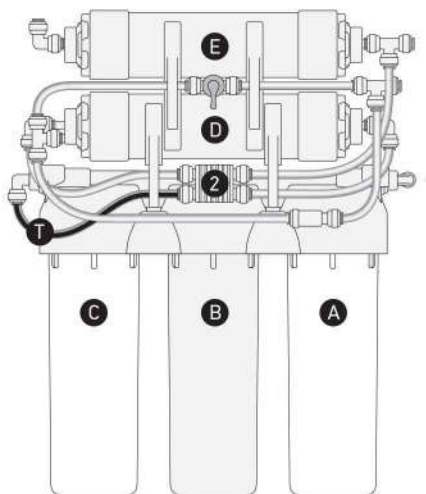


Рис.4. Схема подсоединения трубки (Т) к управляющему клапану (2).

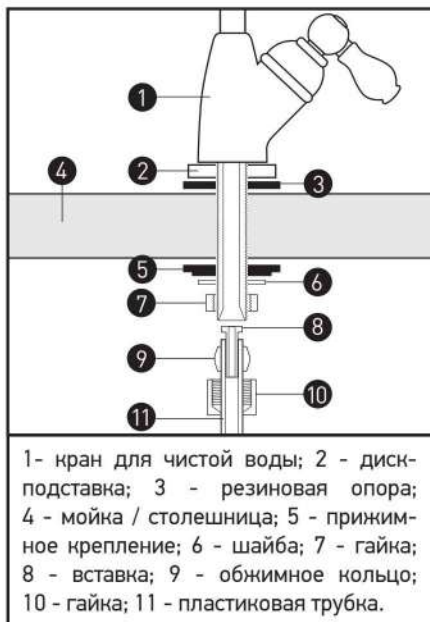
Соединить трубкой (Т) (входит в комплект поставки) выходной фитинг третьей ступени (С) с свободным фитингом управляющего клапана (2) согласно схеме на Рис.4.

- Установить блок фильтрации в удобном для его эксплуатации месте (например, повесить на стену под мойкой, для этого в задней стенке монолитного блока изделия предусмотрены соответствующие отверстия).
- Расположить накопительный бак (7) в удобном для эксплуатации месте.



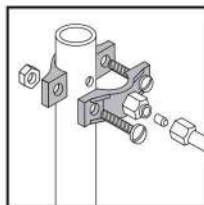
- Просверлить отверстие под кран (8) в мойке и установить его. Сверление отверстия в мойке следует выполнять только в том случае, если имеется уверенность, что мойка не будет разрушена при этой процедуре. Особую осторожность следует проявить при сверлении отверстий в керамических,

фарфоровых, гранитных, мраморных, тефлоновых, из искусственного камня и проч. мойках. При невозможности сделать отверстие в мойке, кран можно установить также в столешнице либо повесить на стену на кронштейне.



1- кран для чистой воды; 2 - диск-подставка; 3 - резиновая опора; 4 - мойка / столешница; 5 - прижимное крепление; 6 - шайба; 7 - гайка; 8 - вставка; 9 - обжимное кольцо; 10 - гайка; 11 - пластиковая трубка.

фарфоровых, гранитных, мраморных, тефлоновых, из искусственного камня и проч. мойках. При невозможности сделать отверстие в мойке, кран можно установить также в столешнице либо повесить на стену на кронштейне.



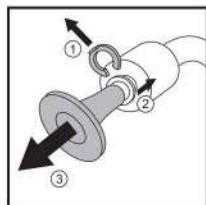
- Просверлить отверстие в сливной трубе мойки (в сифоне выше уровня канализационного водяного затвора) и подсоединить к трубе дренажную муфту (6).

- Собрать с помощью входящей в комплект поставки пластиковой трубки (шланга) систему «магистраль → система обратного осмоса → кран» в соответствии со схемой подключения (см. Рис. 2).

При подключении шлангов соблюдайте направление движения воды через водоочиститель. Вход воды в блок фильтрации

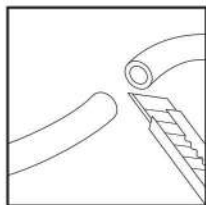


водоочистителя осуществляется со стороны того корпуса, в котором установлен картридж К100 (см. наклейки на монолитном блоке).



Перед установкой шлангов удалите из входного и трех выходных фитингов синие заглушки. Процедура удаления заглушек и подключения/от-

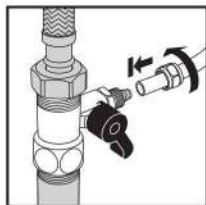
ключения шлангов к фитингам описана в разделе «Подключение шлангов и патрубков фильтрующих элементов к фитингам».



При монтаже пластиковая трубка (шланг) разрезается на четыре части (длина частей выбирается на месте).

Разрез шланга выполнять ножом или крупными слесарными кусачками с острозаточенными лезвиями строго перпендикулярно оси шланга, без сколов и неоконченных надрезов, не допуская образования неоднородностей и дефектов на плоскости среза и вблизи него.

Первым отрезком соединяют тройник (1) с входным фитингом первой ступени (А).



Вторым отрезком соединяют выходной фитинг постфильтра (Е) с краном для чистой воды (8).



Третьим отрезком соединяют Т-образный фитинг на входе постфильтра (Е) с фитингом накопительного бака (7).

Четвертым отрезком соединяют

- для модели OU400: выходной фитинг ограничителя потока (4) с дренажной муфтой (6);
- для моделей OU500 и OU510: Т-образный фитинг после крана промывки (5) с дренажной муфтой (6).

После окончания установки системы следует провести ее первоначальную промывку, как описано в разделе «Первоначальная промывка». Одновременно с первоначальной промывкой убедитесь в герметичности всех соединений. Если заметите протекание воды в местах соединения пластиковых шлангов и фитингов, то отсоедините и заново подсоедините их. Если заметите протекание воды из-под крышки корпусов, то подтяните их с помощью специального ключа.

## Эксплуатация системы Praktic Osmos

### Первоначальная промывка

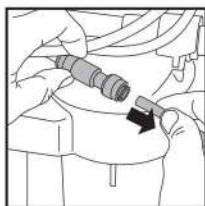
После того, как система установлена или сразу же после замены фильтрующих элементов следует предварительно промыть фильтрующие элементы всех ступеней перед началом использования системы.

Для начала промывки:

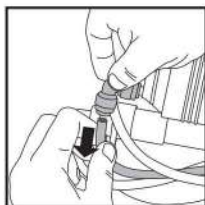


1. закройте кран на накопительном баке – поверните кнопку синего цвета на 90°

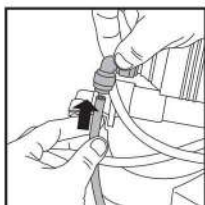
2. для модели OU400 (см. Рис. 2):



■ отключите от ограничителя потока (4) шланг, ведущий к дренажной муфте (6),



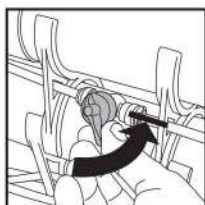
■ отключите от выхода в дренаж мембраны (D) шланг, ведущий к ограничителю потока (4),



■ подключите к выходу в дренаж мембраны (D) шланг, ведущий к дренажной муфте (6) напрямую, минуя ограничитель потока.

Процедура подключения/отключения шлангов к фитингам описана в разделе «Подключение шлангов и патрубков фильтрующих элементов к фитингам».

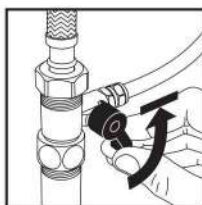
для моделей OU500 и OU510:



■ откройте кран промывки,



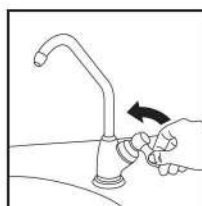
3. откройте кран для чистой воды,



4. откройте подачу воды к системе.

Начнется слив сточной воды через дренажную муфту (6), при этом будет производиться промывка фильтрующих элементов. Первую промывку проводите в течение 15-30 минут.

Для окончания промывки:



1. закройте кран для чистой воды,  
2. закройте кран подачи воды к системе.

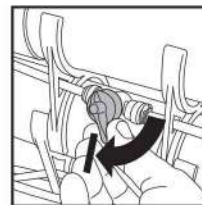
3. для модели OU400 (см. Рис. 2):

■ отключите от выхода в дренаж мембраны (D) шланг, ведущий к дренажной муфте (6),

■ подключите к выходу в дренаж мембраны (D) шланг, ведущий к ограничителю потока (4),

■ подключите к ограничителю потока (4) шланг, ведущий к дренажной муфте (6).

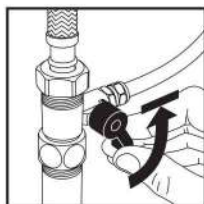
для моделей OU500 и OU510:



■ закройте кран промывки.



4. откройте кран на накопительном баке – нажмите и поверните кнопку синего цвета на 90°.



5. откройте подачу воды к системе и проверьте герметичность всех соединений.

Система готова к работе и начнет производить чистую воду в автоматическом режиме.

Если система используется впервые, дважды наберите полный бак очищенной воды и слейте ее через кран для чистой воды. Только после этого очищенную воду можно употреблять для питья.

Примечания:

- Если при первом использовании и после замены фильтрующих элементов из крана для чистой воды выливается небольшое количество черной воды, продолжите промывку системы.
- При первом использовании системы и после замены фильтрующих элементов общее содержание растворенных веществ в очищенной воде может быть несколько выше ожидаемого. В этом случае можно продолжить промывку.
- При первом использовании системы очищенную воду можно начинать употреблять для питья после того, как работа системы по двум вышеуказанным пунктам придет в норму. Образующийся в процессе очистки воды концентрат будет сливаться в канализацию. Сточную воду можно использовать в бытовых целях, но не для питья.

### Регулярное использование

После завершения установки и наладки система начнет автоматически вырабатывать очищенную воду.

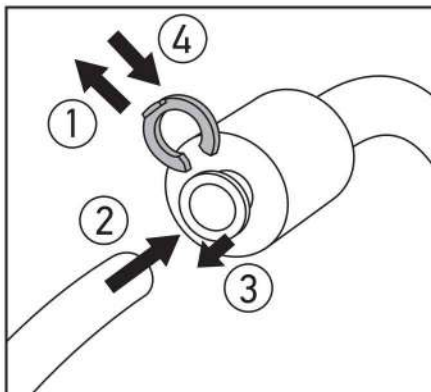
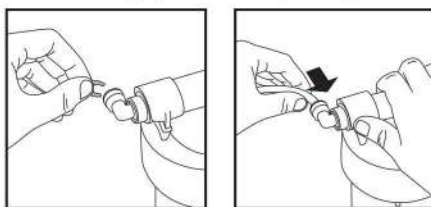
Для работы в нормальном режиме должен быть открыт кран подачи воды, открыт кран на накопительном баке, закрыт кран промывки (только для моделей OU500 и OU510), закрыт кран для чистой воды. При этом очищенная вода нака-

пливается в бак. Когда бак наполнится, система прекратит выработку очищенной воды автоматически.

Чтобы набрать очищенной воды, в любой момент откройте кран для чистой воды, вода польется из крана автоматически. Если при открывании крана вода не течет или течет очень тонкой струей, то это означает, что бак пока еще не наполнился в достаточной мере. В этом случае следует подождать.

### Подключение шлангов и патрубков фильтрующих элементов к фитингам

Подключение/отключение шлангов от концевых угловых фитингов производится с помощью специального ключа и может быть выполнено в случае необходимости неоднократно. Не прикладывайте силу при данной процедуре!



Последовательность действий при подсоединении шланга (патрубка):

- 1 - извлечь; 2 - втолкнуть рукой; 3 - вытянуть ключом; 4 - вставить.

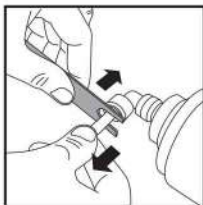
Для подключения шланга (или патрубка фильтрующих элементов D или E) к фитингу следует:

- открыть замок фитинга - подковообразную защелку, т.е. временно снять его,
- затем вставить шланг/патрубок рукой до упора в отверстие фитинга на глубину 12-15 мм и зафиксировать шланг/патрубок возвратным движением концевое зажима (цанги) фитинга,
- установить замок на прежнее место



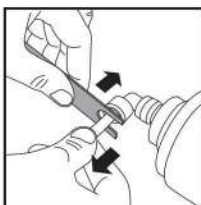
При этом вытягивание цанги фитинга производится с помощью специального ключа: вставьте «вилку» ключа в зазор между основанием фитинга и цангой и отведите цангу от основания, действуя ключом как рычагом.

Для отключения шланга (или патрубка фильтрующих элементов D или E) от фитинга следует:



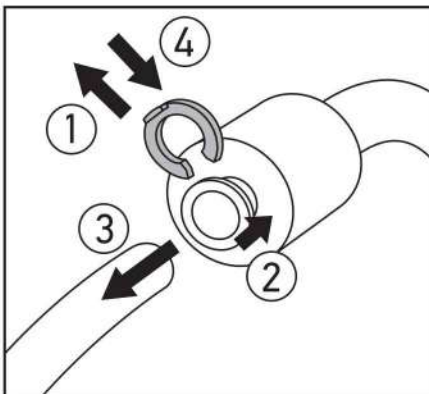
- открыть замок фитинга (т.е. временно снять его),
- прижать и удерживать специальным ключом концевой зажим (цангу) фитинга в направлении, противоположном движению шланга (патрубка) при его вытягивании из отверстия фитинга,

- вытянуть шланг (патрубок) рукой из отверстия,
- установить замок фитинга на прежнее место



Утапливание цанги фитинга производится с помощью специального ключа: наденьте «вилку» ключа на трубку (патрубок) вплотную с цангой и утопите цангу в основание фитинга, надавив на неё ключом.

Утопите цангу в основание фитинга, надавив на неё ключом.



Последовательность действий при отсоединении шланга (патрубка):

1 - извлечь; 2 - утопить ключом и удерживать; 3 - вытянуть рукой; 4 - вставить.

## Техническое обслуживание

### 1. Замена фильтрующих картриджей

Для максимального использования возможностей системы Praktic Osmos и обеспечения нормативного качества воды пользователь должен регулярно производить замену фильтрующих картриджей. В таблице «Отличительные особенности моделей многоступенчатых фильтров Praktic Osmos» (см. стр. 5) указаны артикулы фильтрующих картриджей, используемые в Вашем фильтре на соответствующих ступенях очистки. Ресурс и приблизительные сроки периодической замены картриджей указаны в таблице «Параметры фильтрующих картриджей» (см. стр. 6).

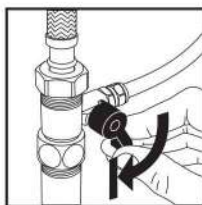
Сроки замены фильтрующих картриджей определяются в зависимости от качества исходной воды, режима использования системы, результатов анализа качества воды, а также исходя из опыта пользователя. Рекомендуется заменять фильтрующие картриджи всех ступеней одновременно (кроме, может быть, обратноосмотической мембраны K866/K867). Для замены следует использовать только оригинальные фильтрующие картриджи Prio® Новая Вода®. При использовании фильтрующих картриджей иных производителей изделие снимается с гарантии.

Производитель гарантирует высокое качество оригинальных фильтрующих картриджей.

**Внимание!** Если водоочиститель не используется более 2-х недель, то из-за риска бактериологического загрязнения картриджей в условиях комнатных температур требуется последующая замена всех картриджей на новые либо предварительная консервация изделия (на срок не более одного месяца). Для консервации следует перекрыть подачу воды на фильтр, слить всю воду из накопительного бака, извлечь предфильтры

трех первых ступеней из своих корпусов и отключить мембрану и постфильтр, слить воду из корпусов, картриджей и мембраны. Картриджи и мембрану на время консервации хранить в холодильнике при температуре не выше +5°C в индивидуальных герметичных пакетах (но не допуская замораживания!). Мембрану перед консервацией рекомендуется выдержать в течение 1 часа в 5%-ом растворе лимонной кислоты. По окончании консервации собрать систему заново, руководствуясь схемой подключения на Рис. 2 и соблюдая последовательность картриджей и направление потока воды. Затем проведите процедуры промывки как при первом подключении. Перед повторным использованием фильтрующих элементов убедитесь, что за время консервации они не деформировались, отсутствуют неприятный запах, плесень и проч.

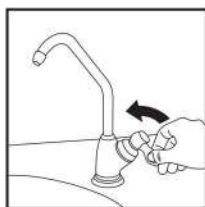
Для замены картриджей необходимо:



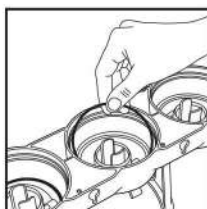
- Перекрыть подачу воды к водоочистителю - закрыть шаровый кран.



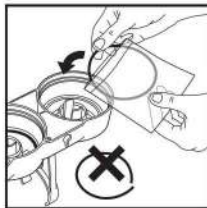
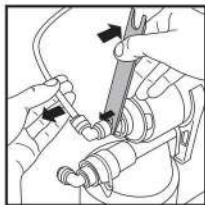
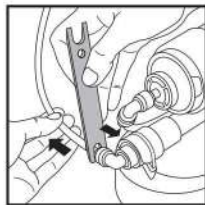
- Закрыть кран на накопительном баке - повернуть кнопку синего цвета на 90°.



■ Сбросить давление внутри водоочистителя, открыв кран для чистой воды, и дождаться слива из него части оставшейся в водоочистителе воды.



Перевернуть водоочиститель крышками вверх и расположить его на горизонтальной поверхности (например, на столе).



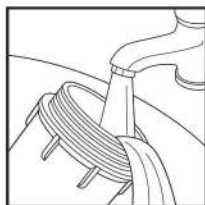
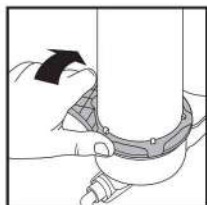
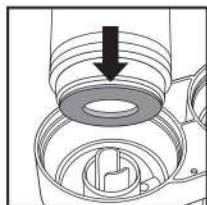
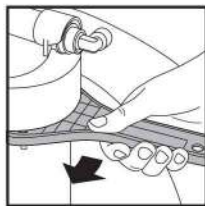
Аккуратно уложить и расправить каждое уплотнительное кольцо в канавки крышек в монолитном блоке водоочистителя.

С помощью специального ключа отсоединить пластиковые шланги от входного и трех выходных фитингов водоочистителя. Процедура подключения/отключения шлангов к фитингам описана в разделе «Подключение шлангов и патрубков фильтрующих элементов к фитингам».

Поместить водоочиститель в емкость для приема остаточной воды из корпусов (раковину мойки, ванну и т.п.).

При необходимости заменить резиновые уплотнительные кольца на новые (приобретаются дополнительно).

Извлечь новый картридж из технологической упаковки, расправить резиновое уплотнительное кольцо (при его наличии) на картридже, установить картридж уплотнительным кольцом вперед на выпускной патрубок крышки в монолитном блоке водоочистителя.



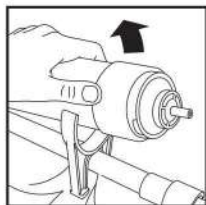
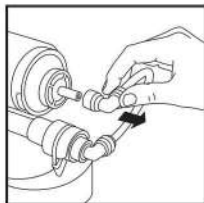
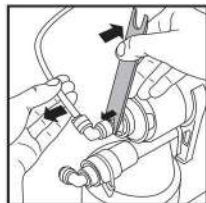
Отвернуть каждый из корпусов водоочистителя прилагаемым специальным ключом и удалить из них отработанные картриджи.

Установить корпус на крышку с картриджем, не допуская смещения и переноса картриджа, навернуть корпус на крышку рукой до упора, затем затянуть с помощью специального ключа.

Повторить всю процедуру для оставшихся двух корпусов.

Промыть каждый корпус и крышки в монолитном блоке водоочистителя водопроводной водой.

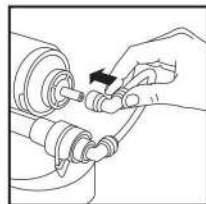
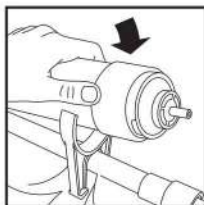
Перевернуть водоочиститель крышками вниз.



С помощью специального ключа отсоединить фитинги от входного и выходного патрубков постфильтра K875/K880, извлечь из зажимов-клипс

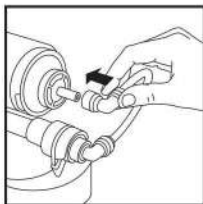
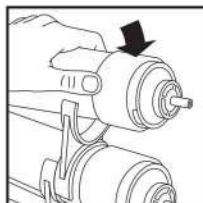
водоочистителя отслуживший пост-фильтр. Повторить всю процедуру для обратноосмотической мембраны K866/K867.

Извлечь новый фильтрующий элемент K866/K867 из технологической упаковки, снять защитные колпачки, установить в зажимы-клипсы водоочистителя,

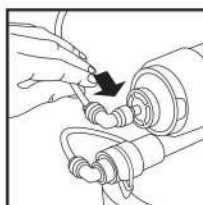


подсоединить фитинги к входному и двум выходным патрубкам фильтрующего элемента.

**Внимание!** На центральный выходной патрубок обратноосмотической мембраны надевается фитинг углового обратного клапана (3) (см. Рис. 2). На боковой выходной патрубок надевается фитинг, который соединяется с ограничителем потока (4).



Извлечь новый фильтрующий элемент K875/K880 из технологической упаковки, снять защитные колпачки, установить пост-фильтр в зажимы-клипсы водоочистителя, подсоединить фитинги к входному и выходному патрубкам постфильтра.



Установить водоочиститель на место и подсоединить пластиковые трубки к входному и трем выходным фитингам.

После окончания процедуры замены картриджной следует провести промывку системы, как описано в разделе «Первоначальная промывка». Одновременно с промывкой убедитесь в герметичности всех соединений. Если заметите протекание воды в местах соединения пластиковых шлангов и фитингов, то отсоедините и заново подсоедините их. Если заметите протекание воды из-под крышки корпусов, то подтяните их с помощью специального ключа.

## 2. Промывка обратноосмотической мембраны

На производительность обратноосмотической мембраны влияют степень загрязнения исходной воды и режим использования водоочистителя. В процессе очистки воды на поверхности обратноосмотической мембраны накапливаются загрязнения и бактерии. Это приводит к снижению качества очистки воды и уменьшению производительности мембраны. Поэтому при интенсивном использовании водоочистителя для очистки воды с высоким показателем жесткости необходимо производить регулярную промывку мембраны. Модели фильтров Praktic Osmos OU500/OU510 позволяют это делать с помощью встроенного крана промывки.

Порядок действий для промывки мембраны аналогичен процедуре, описанной в разделе «Первоначальная промывка».

Каждая промывка обратноосмотической мембраны должна производиться в течение 15 минут.

Чтобы продлить срок службы Вашей системы и обеспечить требуемый объем и качество очистки воды, регулируйте продолжительность промывки мембраны в зависимости от качества местной водопроводной воды и объемов потребления очищенной воды.

Если в Вашей местности вода имеет высокие показатели жесткости, то рекомендуем вам минимум один раз в три месяца проводить промывку мембраны 5%-ым раствором лимонной кислоты для поддержания ее заявленной производительности.

Для этого отключите систему Praktic Osmos от водопровода, извлеките фильтрующий элемент с обратноосмотической мембраной K866/K867 (см. раздел «1. Замена фильтрующих картриджей») и поместите его в раствор на 3-5 часов. Затем снова установите фильтрующий элемент K866/K867 в основной блок системы и проведите все процеду-

ры как при первом подключении.

## 3. Обслуживание накопительного бака

Система Praktic Osmos укомплектована накопительным баком со сменным антибактериальным пакетом-резервуаром. Теперь по окончании срока эксплуатации не требуется заменять бак полностью - достаточно заменить только внутренний пакет.

Процедура замены внутреннего пакета-резервуара (арткулы X884 и X885) накопительного бака не отличается сложностью и подробно изложена в инструкции, прилагаемой к сменному пакету. Рекомендуем заменять сменный пакет-резервуар на новый каждые 18 месяцев.

Воздух в воздушной камере накопительного бака находится под давлением, которое с течением времени может уменьшиться. Это приведет к неполной заполняемости резервуара или снижению потока очищенной воды. Вы можете самостоятельно увеличить давление в воздушной камере бака с помощью автомобильного или велосипедного насоса, если поток воды через кран для очищенной воды стал недостаточным. Подкачка производится через ниппель в крышке накопительного бака. Рекомендуемое избыточное давление в воздушной камере: 0,04-0,05 МПа (0,4-0,5 кгс/см<sup>2</sup> или 0,4-0,5 атм.). При таком избыточном давлении воздуха скорость потока очищенной воды при открывании крана для чистой воды составит 1-2 л/мин.

## Модернизация фильтра

Простейшая модернизация фильтра Praktic Osmos заключается в замене картриджей, установленных в некоторых ступенях фильтра, на картриджи Prio® Новая Вода® с аналогичными или улучшенными параметрами очистки воды.

Картридж первой ступени K100 в фильтрах Praktic Osmos можно заменить на картридж K105, имеющий такую же степень очистки от механических частиц крупнее 5 мкм.



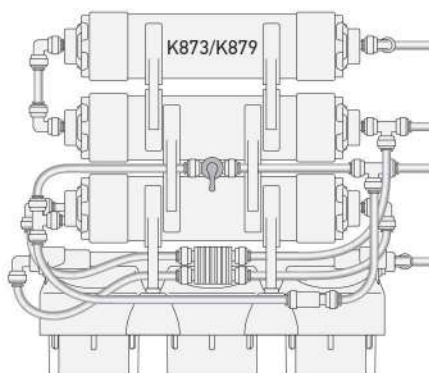


Рис. 5. Модернизация системы Praktic Osmos до шестиступенчатой системы.

Фильтрующий элемент K875 можно заменить как на постфильтр финишной очистки K870 с аналогичными сорбционными характеристиками, так и на двухступенчатый постфильтр-минерализатор K880, содержащий смесь слаборастворимых природных минералов. При прохождении через него вода обогащается ионами кальция, магния, калия, натрия и др., что не только улучшает ее вкус, но и делает более биологически ценной.

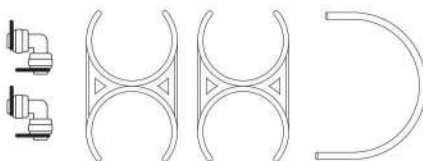
Конструкция пяти- и шестиступенчатой обратноосмотической системы Praktic Osmos позволяет легко модернизировать ее на месте эксплуатации до шести- и семиступенчатой системы (см. Рис. 5) добавлением либо фильтрующего элемента K879 (для OU400/OU500), содержащего смесь слаборастворимых природных минералов, либо K873 (для OU400/OU500/OU510), который содержит уникальный минерал шунгит (приобретаются дополнительно с комплектом крепежных элементов X872).

Параметры фильтрующих картриджей для модернизации системы Praktic Osmos приведены в таблице «Картриджи Prio® Новая Вода® для модернизации различных ступеней фильтра Praktic Osmos».

Модернизацию системы можно провести одновременно с очередной заменой фильтрующих элементов.

Для модернизации системы Praktic Osmos до шести- и семиступенчатой системы необходимо приобрести комплект крепежных элементов X872.

Состав комплекта:



- зажим-клипса для фиксации фильтрующего элемента на корпусе фильтра пятой ступени - 2 шт.
- угловой фитинг - 2 шт.
- трубка пластиковая - не более 25 см.

Для установки картриджа шестой (седьмой) ступени K873/K879:

1. Перекройте подачу воды к фильтру. Откройте кран для чистой воды.
2. С помощью специального ключа отсоедините пластиковые шланги от входного и трех выходных фитингов фильтра. Процедура подключения/отключения шлангов к фитингам описана в разделе «Подключение шлангов и патрубков фильтрующих элементов к фитингам». Расположите фильтр в удобном месте на столе рядом с мойкой.
3. Извлеките новый фильтрующий элемент K873/K879 из технологической упаковки, снимите с патрубков защитные колпачки.
4. Снимите с новых угловых фитингов два подковообразных замка.
5. Наденьте на входной и выходной патрубки фильтрующего элемента K873/K879 угловые фитинги до упора, установите по одному подковообразному замку для фиксации цанги фитинга на каждой трубке фильтрующего элемента.
6. С помощью двух зажимов-клипс установите фильтрующий элемент K873/K879 на корпусе фильтра пятой ступени.

7. Куском пластиковой трубки не более 25 см соедините выходной фитинг пятой (шестой) ступени с входным фитингом фильтрующего элемента K873/K879. Установите подковообразные замки для фиксации пластикового шланга в фитингах.
8. Установите фильтр на место и подсоедините пластиковые шланги к входному и трем выходным фитингам.

**Внимание!** Выходной фитинг фильтрующего элемента K873/K879 должен соединяться пластиковым шлангом с краном для чистой воды.

9. После окончания процедуры модернизации следует провести промывку системы, как описано в разделе «Первоначальная промывка». Одновременно с промывкой убедитесь в герметичности всех соединений. Если заметите протекание воды в местах соединения пластиковых шлангов и фитингов, то отсоедините и заново подсоедините их. Если заметите протекание воды из-под крышки корпусов, то подтяните их с помощью специального ключа.

Ниже приведены параметры картриджей Prio® Новая Вода® для модернизации различных ступеней фильтра Praktic Osmos:

### Картриджи Prio® Новая Вода® для модернизации различных ступеней фильтра Praktic Osmos

| Артикул | Фильтрующий материал  | Назначение  |
|---------|---|---|
| K105    | Нетканый полипропилен 5 мкм.  | Удаление механических примесей, крупнее 5 мкм (ржавчины, песка, ила и т.п.).  |
| K870    | Прессованный (спеченный) активированный уголь из скорлупы кокосового ореха.   | Универсальная сорбция органических и неорганических растворенных примесей (свободного хлора, хлорорганических соединений, пестицидов, нефтепродуктов, тяжелых металлов, иных органических и неорганических соединений), устранение неприятного запаха, улучшение вкуса воды.  |
| K873    | Шунгит, гранулированный активированный уголь из скорлупы кокосового ореха.  | Универсальная сорбция органических и неорганических растворенных примесей (свободного хлора, хлорорганических соединений, пестицидов, нефтепродуктов, тяжелых металлов, иных органических и неорганических соединений), устранение неприятного запаха, улучшение вкуса воды. Природная фильтрующая среда шунгит обладает превосходными сорбционными, каталитическими и бактерицидными свойствами.   |
| K879    | Смесь природных частично-растворимых минералов  | Обогащение воды ионами $Ca^{2+}$ , $Mg^{2+}$ , $Na^{2+}$ , $K^{+}$ , $CO_3^{2-}$ , $SO_4^{2-}$ , $Cl^{-}$ , $F^{-}$ с целью улучшения ее органолептических показателей.   |
| K880    | Прессованный (спеченный) активированный уголь из скорлупы кокосового ореха, природные частично-растворимые минералы | Универсальная сорбция органических и неорганических растворенных примесей (свободного хлора, хлорорганических соединений, пестицидов, нефтепродуктов, тяжелых металлов, иных органических и неорганических соединений), устранение неприятного запаха воды, улучшение вкуса воды. Обогащение воды ионами $Ca^{2+}$ , $Mg^{2+}$ , $Na^{2+}$ , $K^{+}$ , $CO_3^{2-}$ , $SO_4^{2-}$ , $Cl^{-}$ , $F^{-}$ с целью улучшения ее органолептических показателей. |

## Предупреждения

- Не используйте воду в пищевых целях из первых двух наполненных баков после замены фильтрующих картриджной или перед первым использованием.
- Непосредственно после установки системы или замены фильтрующих картриджной не оставляйте систему без присмотра в течение ближайших 2-х часов: убедитесь, что система работает исправно, отсутствуют течи воды.
- Не подключайте систему к трубопроводу горячей воды.
- Не допускаются стравливание воздуха через клапан в воздушной камере накопительного бака.
- Для обеспечения высокого качества питьевой воды своевременно заменяйте фильтрующие картриджи.
- Оберегайте обратноосмотическую систему в целом от воздействия прямого солнечного света.
- Установите систему в недоступном для детей месте.
- Если система не будет использоваться в течение долгого времени, закройте кран подачи воды, слейте воду из бака через кран для чистой воды.
- Перед возобновлением использования системы после длительного перерыва выполните операции как при первичном включении. При простое системы в течение более 2-х недель возобновление ее эксплуатации возможно только после замены всех фильтрующих картриджной на новые, промывки фильтрующего элемента с обратноосмотической мембраной в 5%-ом растворе лимонной кислоты как описано в разделе «Промывка обратноосмотической мембраны» и проведения всех операций как при первичном включении.
- Соблюдайте осторожность при погрузке, разгрузке, перемещении и монтаже системы.
- Не используйте систему для очистки микробиологически небезопасной

воды или воды неизвестного качества без соответствующей предварительной дезинфекции воды.

Перед установкой изделия убедитесь в том, что Ваша водопроводная система исправна и соответствует техническим требованиям по условиям эксплуатации изделия.

Недопустима эксплуатация фильтра Praktic Osmos в иных условиях давления и температур, чем указанные в настоящей инструкции.

**Помните!** Обязательства производителя, вытекающие из установленных срока службы изделия и гарантийного срока, распространяются только на правильно установленные изделия, эксплуатируемые в соответствии с условиями настоящей инструкции. Например, неправильное (некачественное) подключение, самостоятельное подключение – т.е. отказ от услуг квалифицированных специалистов по установке, несоблюдение правил монтажа и эксплуатации, несвоевременное техническое обслуживание изделия (в том числе несвоевременная замена сменных фильтрующих картриджной), использование неоригинальных фильтрующих картриджной, эксплуатация изделия с превышением пределов, установленных техническими требованиями, в том числе на неисправной водопроводной магистрали или подверженной гидроударам, а равно на магистрали с давлением или температурой воды ниже нижнего или выше верхнего эксплуатационного предела, освобождают производителя от ответственности в случае аварии фильтра.

## Транспортировка и хранение

Транспортирование изделия допускается любым видом транспорта (кроме неотопливаемых отсеков в холодное время года).

Хранение изделия производится в упакованном виде, не допуская высушивания, замерзания, действия прямого солнечного света, на расстоянии не менее 1 м от отопительных приборов, при температуре окружающего воздуха не ниже 5 °С и не выше 40 °С, вдали от веществ с сильным запахом.

Гарантийный срок хранения изделия до начала эксплуатации - 3 года с даты производства.

## Гарантийные обязательства

Предприятие-изготовитель гарантирует исправную работу системы Praktic Osmos при соблюдении правил хранения, установки и эксплуатации, изложенных в настоящей инструкции, в течение 24 месяцев со дня продажи. При отсутствии даты продажи и штампа торгующей организации срок исчисляется с даты производства.

По поводу гарантийного обслуживания просьба обращаться по месту приобретения системы Praktic Osmos либо непосредственно к производителю.

Срок службы изделия 5 лет. По окончании срока службы изделие должно быть выведено из эксплуатации.

Указанные срок службы и гарантийный срок не распространяются на сменные фильтрующие картриджи и сменный резервуар накопительного бака, которые являются расходным материалом. Срок хранения (до начала использования) фильтрующих картриджей – 3 года с даты производства.

Срок службы фильтрующих картриджей:

K100 - 6 месяцев;  
K200 - 6 месяцев;  
K205 - 6 месяцев;  
K101 - 6 месяцев;  
K866/K867 - 12-24 месяца;  
K875 - 6-12 месяцев  
K880 - 6 месяцев

с начала использования.

По окончании срока службы фильтрующего картриджа либо исчерпания ресурса (в зависимости от того, что раньше наступит) он должен быть выведен из эксплуатации и заменен на новый.

Указанный срок службы не распространяется на фильтрующие картриджи в установленном фильтре Praktic Osmos при его простое более 2-х недель.

Срок службы сменного пакета-резервуара накопительного бака - 18 месяцев. По окончании срока службы сменного пакета-резервуара он должен быть выведен из эксплуатации и заменен на новый.

Производитель освобождается от ответственности в случаях:

- нарушения потребителем правил монтажа (установки) и эксплуатации изделия, изложенных в настоящей инструкции
- изделие или его части имеют внешние механические повреждения
- сменные фильтрующие элементы выработали свой ресурс, но не были своевременно заменены
- изделие использовалось не по назначению
- утрачена настоящая инструкция с представленными датами производства и/или продажи и отсутствуют иные способы установить сроки эксплуатации изделия
- при использовании потребителем сменных фильтрующих картриджей иных производителей
- при установке и эксплуатации водочистителя с превышением пределов, установленных техническими требованиями по условиям эксплуатации изделия
- при действии обстоятельств непреодолимой силы
- в других случаях, предусмотренных законодательством.

## **Юридические оговорки**

Производитель оставляет за собой право вносить в конструкцию изделия изменения, неоговоренные в настоящей инструкции, которые не влияют на функциональность изделия. Хотя были предприняты все необходимые меры по проверке текста настоящей инструкции, производитель не гарантирует ее полноту или отсутствие ошибок.

## Отличительные особенности\* технологий очистки воды и конструктивных решений фильтра Praktic Osmos



reverse osmosis membrane  
мембрана обратного осмоса

высокоселективная обратноосмотическая мембрана, изготовленная из полимерной пленки производства Toray Industries, Inc., Япония, удаляет из воды инородные примеси, коллоиды, органические вещества, тяжелые металлы, растворенные твердые частицы и прочие вредные загрязнения, оставляя только молекулы воды и растворенного кислорода



INVOR  
инновационная технология очистки воды

движение воды по спирали внутри фильтрующего элемента предотвращает образование русел и увеличивает время контакта воды с сорбентом, улучшая степень очистки и продлевая ресурс



Ag Silver+  
содержит серебро

используется активированный уголь, импрегнированный серебром, для защиты сорбента от бактериологического загрязнения и продления ресурса



Coconut Shell Carbon  
содержит кокосовый уголь

используется экологически чистый активированный уголь из кокосовых орехов с беспрецедентной площадью сорбирующей поверхности: свыше 300 тыс. м<sup>2</sup> (45 футбольных полей) в расчете на 1 картридж



No Strike Back  
защита от обратного выброса загрязнителей

используется специальная технология доактивации угля с использованием фосфорных кислот, гарантирующая отсутствие обратного выброса в воду ранее отфильтрованных загрязнений и веществ



Schungite  
содержит шунгит

целебная вода от природы: природный минерал шунгит, имеющий в своем составе фуллерены, не только прекрасно очищает и обеззараживает воду, но и обладает целебными свойствами



Natural Minerals  
природные минералы

используется смесь природных частично-растворимых минералов для обогащения воды ионами Ca<sup>2+</sup>, Mg<sup>2+</sup>, Na<sup>2+</sup>, K<sup>+</sup>, CO<sub>3</sub><sup>2-</sup>, SO<sub>4</sub><sup>2-</sup>, Cl<sup>-</sup>, F<sup>-</sup> с целью улучшения ее органолептических показателей



Ultrasound Seal  
герметизация соединений ультразвуком

применяется ультразвуковая сварка без использования клея, объединяющая высокую надежность соединений с экологичностью и нетоксичностью



Quick Replace  
быстрая замена сменного картриджа

комбинация гибкой пластиковой подводки и фитингов быстрого подключения обеспечивают простоту подключения основного блока фильтра перед началом эксплуатации



пластиковая подводка  
EcoTubing

вместо традиционной резиновой подводки в металлической оплетке используется гибкая, надежная и долговечная пластиковая подводка из пищевой нетоксичной пластмассы



быстросъемное крепление сменных элементов позволяет теперь заменять их с минимумом затрачиваемых усилий и времени и без риска проливания воды



простота, надежность и долговечность соединений гарантируют не только многолетнюю бесперебойную эксплуатацию и защиту от протечек, но и легкость замены фильтрующих элементов



металлические элементы крана для очищенной воды изготовлены из сплавов, не содержащих свинец



малогабаритный пластиковый накопительный бак с сменным внутренним резервуаром для хранения очищенной воды

\* Доступность описанных технологий и особенностей зависит от конкретной модели фильтра Praktic Osmos (см. упаковку фильтра). Некоторые из перечисленных особенностей не применимы к Вашей модели.

**Свидетельство о приемке и сведения о производителе**

Фильтр Praktic Osmos Prio® Новая Вода® соответствует техническим условиям ТУ и признан годным к эксплуатации.

Модель:  OU400  
 OU500  
 OU510

Дата выпуска: \_\_\_\_\_

ОТК: \_\_\_\_\_

Дата продажи: \_\_\_\_\_

Штамп продавца: \_\_\_\_\_

Замена сменных фильтрующих элементов (только в Москве, услуга платная):

Тел. +7 (495) 510-98-82

Служба сервиса и поддержки пользователей:

Тел. 8 800 333-7020

*Member, Water Quality Association*

Prio, логотип Prio, Новая Вода, логотип Новая Вода, InVorTex являются зарегистрированными товарными знаками DWT Deutsche Wassertechnologien GmbH, Германия.

